

# تحديث نظام الإدخال والإخراج الأساسي (BIOS)

قد يتطلب BIOS تحديثًا في حالة توفر أي تحديث أو استبدال لوحة النظام. لتحديث نظام الإدخال والإخراج الأساسي (BIOS):

- 1 ابدأ تشغيل الكمبيوتر.
- 2 اذهب إلى [dell.com/support](http://dell.com/support).
- 3 إذا كان لديك رمز الخدمة الخاصة بالكمبيوتر، فاكتب رمز الخدمة الخاص بالكمبيوتر وانقر فوق **تقديم**.  
إذا لم يكن لديك رمز الخدمة الخاص بالكمبيوتر، فانقر فوق **اكتشاف رمز الخدمة** لكي تسمح بالاكشاف التلقائي لرمز الخدمة الخاصة بالكمبيوتر.
- 4  **ملاحظة:** في حالة عدم اكتشاف رمز الخدمة تلقائيًا، فحدد المنتج الخاص بك من ضمن فئات المنتجات.  
انقر فوق **برامج التشغيل والتنزيلات**.
- 5 في القائمة المنسدلة **نظام التشغيل** حدد نظام التشغيل المثبت على الكمبيوتر لديك.
- 6 انقر فوق **BIOS** (نظام الإدخال والإخراج الأساسي).
- 7 انقر فوق **تنزيل الملف** بجوار أحدث إصدار من BIOS للكمبيوتر.
- 8 على الصفحة التالية، حدد **تنزيل ملف واحد** وانقر فوق **متابعة**.
- 9 قم بحفظ الملف وبمجرد اكتمال التنزيل، انتقل إلى المجلد الذي حفظت فيه ملف تحديث BIOS.
- 10 انقر نقرًا مزدوجًا فوق رمز ملف تحديث نظام BIOS واتبع الإرشادات التي تظهر على الشاشة.

## مسح إعدادات CMOS

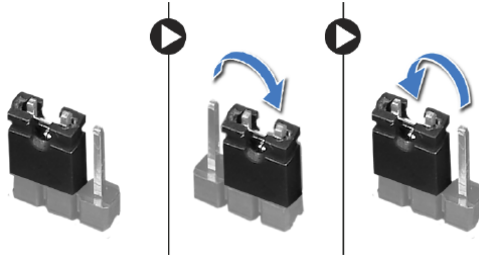
**تحذير:** قبل أن تبدأ العمل بداخل الكمبيوتر، يرجى قراءة معلومات الأمان الواردة مع جهاز الكمبيوتر واتبع الخطوات الواردة في "قبل أن تبدأ" في الصفحة 9. وبعد العمل بداخل الكمبيوتر، اتبع الإرشادات الواردة في "بعد العمل داخل الكمبيوتر" في الصفحة 11. لمزيد من المعلومات حول أفضل ممارسات الأمان، انظر **Regulatory Compliance Homepage** (الصفحة الرئيسية لسياسة الالتزام بالقوانين) على الموقع التالي [dell.com/regulatory\\_compliance](http://dell.com/regulatory_compliance).



**تحذير:** يجب فصل الكمبيوتر عن مأخذ التيار الكهربائي لمسح إعدادات CMOS.



- 1 قم بإزالة غطاء الحامل. انظر "إزالة غطاء الحامل" في الصفحة 15.
- 2 قم بفك الحامل. انظر "إزالة الحامل" في الصفحة 17.
- 3 قم بإزالة الغطاء الخلفي. انظر "إزالة الغطاء الخلفي" في الصفحة 19.
- 4 قم بإزالة واقي لوحة النظام. انظر "إزالة واقي لوحة النظام" في الصفحة 37.
- 5 حدد موقع وصلة إعادة تعيين CMOS ذات 3 سنون (CMOCL1) الموجودة على لوحة النظام. انظر "مكونات لوحة النظام" في الصفحة 13.
- 6 قم بإزالة قابس وصلة المرور ثنائية السنون من السنين 2 و3 وتركيبه في السنين 1 و2.

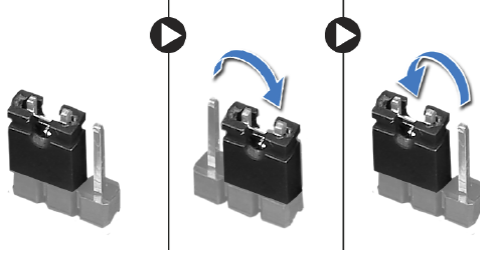


- 7 انتظر لمدة خمس ثوان تقريباً لمسح إعدادات CMOS.
- 8 قم بإزالة مقبس وصلة المرور ثنائية السن من السنين 1 و2 وأعد تركيبها في السنين 2 و3.
- 9 أعد تركيب واقي لوحة النظام. انظر "إعادة تركيب واقي لوحة النظام" في الصفحة 38.
- 10 قم بإعادة تركيب الغطاء الخلفي. انظر "إعادة تركيب الغطاء الخلفي" في الصفحة 20.
- 11 أعد تركيب الحامل. انظر "إعادة تركيب الحامل" في الصفحة 18.
- 12 أعد وضع غطاء الحامل. انظر "إعادة تركيب غطاء الحامل" في الصفحة 16.
- 13 اتبع الإرشادات في "بعد العمل داخل الكمبيوتر" في الصفحة 11.

## مسح كلمات المرور المنسية

**تحذير:** قبل أن تبدأ العمل بداخل الكمبيوتر، يرجى قراءة معلومات الأمان الواردة مع جهاز الكمبيوتر واتبع الخطوات الواردة في "قبل أن تبدأ" في الصفحة 9. وبعد العمل بداخل الكمبيوتر، اتبع الإرشادات الواردة في "بعد العمل داخل الكمبيوتر" في الصفحة 11. لمزيد من المعلومات حول أفضل ممارسات الأمان، انظر **Regulatory Compliance Homepage** (الصفحة الرئيسية لسياسة الالتزام بالقوانين) على الموقع التالي [dell.com/regulatory\\_compliance](http://dell.com/regulatory_compliance).


- 1 قم بإزالة غطاء الحامل. انظر "إزالة غطاء الحامل" في الصفحة 15.
- 2 قم بفك الحامل. انظر "إزالة الحامل" في الصفحة 17.
- 3 قم بإزالة الغطاء الخلفي. انظر "إزالة الغطاء الخلفي" في الصفحة 19.
- 4 قم بإزالة واقي لوحة النظام. انظر "إزالة واقي لوحة النظام" في الصفحة 37.
- 5 حدد موقع وصلة إعادة تعيين كلمة المرور ذات 3 سنون (PWCLR1) الموجودة على لوحة النظام. انظر "مكونات لوحة النظام" في الصفحة 13.
- 6 قم بإزالة قابس وصلة المرور ثنائية السنون من السنين 2 و3 وتركيبه في السنين 1 و2.




- 7 انتظر لمدة خمس ثوان تقريباً لمسح إعداد كلمة المرور.
- 8 قم بإزالة مقبس وصلة المرور ثنائية السن من السنين 1 و2 وأعد تركيبها في السنين 2 و3.
- 9 أعد تركيب واقي لوحة النظام. انظر "إعادة تركيب واقي لوحة النظام" في الصفحة 38.
- 10 قم بإعادة تركيب الغطاء الخلفي. انظر "إعادة تركيب الغطاء الخلفي" في الصفحة 20.
- 11 أعد تركيب الحامل. انظر "إعادة تركيب الحامل" في الصفحة 18.
- 12 أعد وضع غطاء الحامل. انظر "إعادة تركيب غطاء الحامل" في الصفحة 16.
- 13 اتبع الإرشادات في "بعد العمل داخل الكمبيوتر" في الصفحة 11.


## تغيير تسلسل التمهيد للتمهيد الحالي

يمكنك استخدام هذه الميزة لتغيير تسلسل التمهيد الحالي، على سبيل المثال، للتمهيد من محرك الأقراص الضوئية لتشغيل "تشخيصات Dell" من قرص برامج التشغيل والأدوات المساعدة. يتم استرداد تسلسل التمهيد السابق عند إجراء التمهيد التالي.

- 1 إذا كنت تحاول التمهيد من جهاز USB، فاتصل بجهاز USB إلى منفذ USB.
  - 2 قم بتشغيل (أو إعادة تشغيل) الكمبيوتر.
  - 3 عند ظهور F12 Boot Options, F2 Setup (الزر F2 للإعداد، الزر F12 لخيارات التمهيد) في الجانب الأيمن السفلي للشاشة، اضغط على <F12>.
-  **ملاحظة:** إذا طال انتظارك وظهر شعار نظام التشغيل، فواصل الانتظار حتى يظهر أمامك سطح مكتب Microsoft Windows. ثم، أوقف تشغيل الكمبيوتر وحاول مرة أخرى.
- تظهر **Boot Device Menu** (قائمة أجهزة التمهيد)، والتي تسرد جميع أجهزة التمهيد المتاحة.
- 4 من **Boot Device Menu** (قائمة أجهزة التمهيد)، اختر الجهاز الذي ترغب في التمهيد منه. على سبيل المثال، إذا كنت تقوم بالتمهيد إلى مفتاح ذاكرة USB، فقم بتمييز **USB Storage Device** (جهاز تخزين USB) واضغط على <Enter>.

 **ملاحظة:** لتمهيد جهاز USB، يجب أن يكون الجهاز قابلاً للتمهيد. للتأكد من أن الجهاز قابل للتمهيد، راجع الوثائق المرفقة به.

## تغيير تسلسل التمهيد لعمليات التمهيد المستقبلية

- 1 ادخل إلى إعداد النظام. انظر "الدخول إلى إعداد النظام" في الصفحة 81.
  - 2 استخدم مفاتيح الأسهم لتمييز خيار القائمة **Boot** (التمهيد) واضغط على <Enter> للدخول إلى هذه القائمة.
-  **ملاحظة:** قم بتدوين تسلسل التمهيد الحالي فربما ترغب في استعادته.
- 3 اضغط على مفتاحي السهم العلوي والسفلي للتنقل خلال لائحة الأجهزة.
  - 4 اضغط على علامة الموجب (+) أو السالب (-) لتغيير أولوية التمهيد الخاصة بالجهاز.

## تسلسل التمهيد

تتيح لك هذه الميزة تغيير تسلسل التمهيد الخاص بالأجهزة.

### Boot Options (خيارات التمهيد)

- **USB Floppy Device (جهاز USB المرن)** — يحاول الكمبيوتر التمهيد من محرك أقراص USB المرن. في حالة عدم وجود نظام تشغيل على محرك الأقراص، يُصدر الكمبيوتر رسالة خطأ.
- **Internal HDD Devices (أجهزة HDD الداخلية)** — يحاول الكمبيوتر التمهيد من محرك الأقراص الثابتة الرئيسي. في حالة عدم وجود نظام تشغيل على محرك الأقراص، يُصدر الكمبيوتر رسالة خطأ.
- **USB Storage Device (جهاز تخزين USB)** — أدخل جهاز التخزين في منفذ USB وأعد تشغيل الكمبيوتر. عند ظهور الزر F12 لخيارات التمهيد في الجانب الأيمن السفلي من الشاشة، اضغط على <F12>. يكتشف نظام الإدخال والإخراج الأساسي (BIOS) الجهاز ويضيف خيار تحديث USB إلى قائمة التمهيد.
- **Internal ODD Devices (أجهزة ODD الداخلية)** — يحاول الكمبيوتر التمهيد من محرك الأقراص الضوئية. في حالة عدم وجود أقراص في محرك الأقراص، أو إذا لم يكن القرص قابلاً للتمهيد، فإن الكمبيوتر يعرض رسالة خطأ.  
 **ملاحظة:** لتمهيد جهاز USB، يجب أن يكون الجهاز قابلاً للتمهيد. للتأكد من أن الجهاز قابل للتمهيد، راجع الوثائق المرفقة به.
- **Onboard NIC Device (جهاز NIC المدمج)** — يحاول الكمبيوتر التمهيد من الشبكة. في حالة عدم وجود نظام تشغيل على الشبكة، يُصدر الكمبيوتر رسالة خطأ.  
 **ملاحظة:** للتمهيد من الشبكة، تأكد أن الخيار Onboard LAN boot ROM ممكن في إعداد النظام. انظر "خيارات إعداد النظام" في الصفحة 82.

## Security (الأمان)

تعرض كلمة مرور المشرف	Supervisor Password
تعرض كلمة مرور المستخدم	User Password
تتيح لك إمكانية الضبط، أو التغيير، أو الحذف لكلمة مرور المستخدم	Set User Password
يتيح لك تمكين التحقق من كلمة المرور عند محاولة الدخول إلى إعداد النظام أو في كل مرة يتم فيها تمييز الكمبيوتر	Password Check
Setup (الإعداد) أو Always (دائمًا) (الإعداد الافتراضي هو Setup (الإعداد))	
<b>ملاحظة:</b> يظهر خيار فحص كلمة المرور فقط عندما يتم ضبط كلمة مرور المستخدم.	
تتيح لك إمكانية الضبط، أو التغيير، أو الحذف لكلمة مرور المشرف. تتحكم كلمة مرور المشرف في الوصول إلى الأداة المساعدة لإعداد النظام	Set Supervisor Password
<b>ملاحظة:</b> يؤدي حذف كلمة مرور المرف إلى حذف كلمة مرور المستخدم. قم بضبط كلمة مرور المشرف قبل ضبط كلمة مرور المستخدم.	
يتيح لك إمكانية تقييد أو إتاحة الوصول إلى الأداة المساعدة لإعداد النظام لا وصول؛ العرض فقط؛ محدود؛ وصول كامل (الإعداد الافتراضي هو "وصول كامل")	User Access Level
<ul style="list-style-type: none"><li>• عدم الوصول: يقيد المستخدمين من تعديل خيارات إعداد النظام</li><li>• العرض فقط: يتيح للمستخدم إمكانية العرض فقط لخيارات إعداد النظام</li><li>• محدود: يتيح للمستخدمين إمكانية تعديل خيارات إعداد النظام</li><li>• الوصول الكامل: يتيح للمستخدمين إمكانية تعديل جميع خيارات النظام باستثناء كلمة مرور المشرف</li></ul>	

## Exit (خروج)

يتيح لك إمكانية الخروج من إعداد النظام وحفظ التغييرات	Save Changes and Reset
يتيح لك إمكانية الخروج من إعداد النظام وتحميل القيم السابقة لجميع خيارات إعداد النظام	Discard Changes and Reset
يتيح إمكانية تحميل القيم الافتراضية لجميع خيارات إعداد النظام	Load Defaults

## Boot (التمهيد) (تابع)

يُتيح لك اختيار وضع التمهيد للكمبيوتر أو لـ UEFI (Legacy افتراضياً)	Boot Mode
يعرض أول جهاز تمهيد	1st Boot Device
يعرض جهاز التمهيد الثاني	2nd Boot Device
يعرض جهاز التمهيد الثالث	3rd Boot Device
يعرض جهاز التمهيد الرابع	4th Boot Device
يعرض جهاز التمهيد الخامس	5th Boot Device
تعرض تسلسل التمهيد لـ القرص الصلب	Hard Disk Drivers
تعرض تسلسل التمهيد لـ محرك أقراص تخزين USB	USB Storage Drivers
تعرض تسلسل التمهيد لـ محرك الأقراص الضوئية	CD/DVD ROM Drivers

## Power (الطاقة)

تتيح إمكانية تشغيل الكمبيوتر بواسطة LAN الخاصة أو إشارات LAN اللاسلكية - يتم تمكينها أو تعطيلها (تكون مُعطلة افتراضياً)	Wake Up by Integrated LAN/WLAN
تتيح لك إمكانية تهيئة سلوك الكمبيوتر بعد استعادته من حالة تعطل أو حالة تشغيل، أو آخر حالة تشغيل (تكون متوقفة عن التشغيل افتراضياً)	AC Recovery
تتيح لك تمكين أو تعطيل إيقاف تشغيل الكمبيوتر تلقائياً - تكون ممكناً أو معطلة (تكون معطلة افتراضياً)	Auto Power On
يُتيح لك ضبط الكمبيوتر للتشغيل تلقائياً كل يوم أو في تاريخ محدد مسبقاً؛ يمكن تهيئة هذا الخيار إذا كان وضع Auto Power On (التشغيل التلقائي) معداً على Enabled (تمكين) فقط Everyday or Selected Day (كل يوم أو يوم محدد) (Selected Day by default) (يوم محدد افتراضياً)	Auto Power On Mode
تتيح لك إمكانية ضبط التاريخ الذي يجب عند حلوله أن يتم تشغيل الكمبيوتر تلقائياً، يمكن تهيئة هذا الخيار فقط في حالة ضبط وضع التشغيل التلقائي على مُمكن من 1 إلى 31 (15 افتراضياً)	Auto Power On Date
تتيح لك إمكانية ضبط الوقت الذي يجب عند حلوله أن يتم تشغيل الكمبيوتر تلقائياً، يمكن تهيئة هذا الخيار فقط في حالة ضبط وضع التشغيل التلقائي على تمكين hh:mm:ss (الإعداد الافتراضي هو 12:30:30)	Auto Power On Time

---

## Onboard Device Configuration — Advanced (خيارات متقدمة — تهيئة الأجهزة المتصلة باللوحة)

---

تتيح لك تمكين أو تعطيل وحدة التحكم في الصوت الموجودة على اللوحة مُمكن أو مُعطل (يتم تمكينه افتراضياً)	Onboard Audio Controller
تعرض وضع SATA على الكمبيوتر (ATA افتراضياً)	SATA Mode
تتيح لك تمكين أو تعطيل وحدة التحكم في LAN الموجودة على اللوحة - مُمكن أو مُعطل (يتم تمكينه افتراضياً)	Onboard LAN Controller
يتيح لك إمكانية تمهيد الكمبيوتر من الشبكة - مُمكن أو مُعطل (يتم تمكينه افتراضياً) (معطل افتراضياً)	Onboard LAN Boot ROM

---

---

## Boot (التمهيد)

---

يتيح لك ضبط حالة مفتاح Num Lock أثناء التمهيد تشغيل أو تعطيل (يتم تشغيله افتراضياً)	Numlock Key
يتيح لك تمكين أو تعطيل التحكم في التمهيد الآمن <b>ملاحظة:</b> لتمكين هذه الميزة، يجب أن يكون الكمبيوتر في وضع تمهيد UEFI.	Secure Boot Control
يتيح لك إمكانية تحميل OPRM القديم في حالة التواجد في وضع تمهيد UEFI.	Load Legacy OPRM
يتيح لك تمكين أو تعطيل عرض الأخطاء المتعلقة بلوحة المفاتيح أثناء الإبلاغ عن التمهيد أو الإبلاغ عن عدم التمهيد (الإبلاغ افتراضياً)	Keyboard Errors
يتيح لك إمكانية تمكين أو تعطيل التمهيد من أجهزة USB كبيرة السعة مثل محركات الأقراص الثابتة، ومحركات الأقراص الضوئية، ومفتاح USB، وهكذا Enable (تمكين) أو Disable (تعطيل) (الإعداد الافتراضي هو Enabled (تمكين))	USB Boot Support



---

## Processor Configuration — Advanced (خيارات متقدمة — تكوين المعالج)

---

يُتيح لك إمكانية تمكين أو تعطيل التقنية متعددة الترابط من Intel للمعالج — ممكنة أو معطلة (ممكنة افتراضياً)	Intel Hyper-Threading Technology
يُتيح لك إمكانية تمكين أو تعطيل ميزة تقنية SpeedStep من Intel للمعالج — ممكنة أو معطلة (ممكنة افتراضياً)	Intel (R) SpeedStep Technology
يُتيح لك إمكانية تمكين أو تعطيل ميزة تقنية Virtualization من Intel للمعالج — ممكنة أو معطلة (ممكنة افتراضياً)	Intel (R) Virtualization Technology
يُتيح لك إمكانية تمكين أو تعطيل وضع تعطيل التنفيذ للمعالج — مُمكن أو مُعطل (يتم تمكينه افتراضياً)	CPU XD Support
يُتيح لك إمكانية الحد من القيمة القصوى التي تدعمها وظيفة CPUID القياسية للمعالج - ممكنة أو معطلة (معطلة افتراضياً)	Limit CPUID Value
يُتيح لك إمكانية تمكين أو تعطيل المعالج متعدد المراكز — ممكن أو معطل (ممكناً افتراضياً)	Multi Core Support
يُتيح لك تمكين أو تعطيل وضع تقنية Intel Turbo Boost للمعالج — مُمكن أو مُعطل (يتم تمكينه افتراضياً)	Intel (R) Turbo Boost Technology
<b>ملاحظة:</b> يتم عرض خيار تقنية Intel Turbo Boost فقط في حالة دعم هذه الميزة بواسطة المعالج.	

---

---

## USB Configuration — Advanced (خيارات متقدمة — تهيئة USB)

---

تتيح لك تمكين أو تعطيل منافذ USB الخلفية — مُمكن أو مُعطل (يتم تمكينه افتراضياً) (ممكناً افتراضياً)	Rear USB Ports
تتيح لك تمكين أو تعطيل منافذ USB الجانبيه — مُمكن أو مُعطل (يتم تمكينه افتراضياً) (ممكناً افتراضياً)	Side USB Ports

---

---

**Processor Information — Main (رئيسي — معلومات المعالج)**

---

لعرض نوع المعالج	Processor Type
يعرض معرف المعالج	Processor ID
يعرض عدد القلوب	Processor Core Count
يعرض حجم ذاكرة التخزين المؤقتة للمعالج L1	Processor L1 Cache
يعرض حجم ذاكرة التخزين المؤقتة للمعالج L2	Processor L2 Cache
يعرض حجم ذاكرة التخزين المؤقتة للمعالج L3	Processor L3 Cache

---

---

**Memory Information — Main (رئيسي — معلومات الذاكرة)**

---

ليبيان سعة الذاكرة المُركبة في الكمبيوتر بالميجابايت	Memory Installed
ليبيان سرعة الذاكرة بالمجاهرتز	Memory Running Speed
ليبيان نوع الذاكرة المُركبة	Memory Technology

---

---

**SATA Information — Main (رئيسي — معلومات SATA)**

---

	SATA 1
يعرض جهاز SATA المتصل بالموصل SATA 1	Device Type
يعرض الرقم المسلسل لجهاز SATA 1	Device ID
يعرض حجم جهاز SATA 1 بالجيجابايت، وذلك إذا كان الجهاز هو محرك أقراص ثابتة	Device Size
	SATA 2
يعرض جهاز SATA المتصل بالموصل SATA 2	Device Type
يعرض الرقم المسلسل لجهاز SATA 2	Device ID
يعرض حجم جهاز SATA 2 بالجيجابايت، وذلك إذا كان الجهاز هو محرك أقراص ثابتة	Device Size

---

## شاشات إعداد النظام

تعرض شاشة إعداد النظام معلومات التهيئة الحالية أو القابلة للتغيير بالنسبة للكمبيوتر. ويتم تقسيم المعلومات التي تظهر على الشاشة إلى ثلاث مناطق كالتالي: **Setup Item** (عنصر الإعداد) و **Help Screen** (شاشة التعليمات) والنشطة و **Key Functions** (وظائف المفاتيح).

<p><b>Help Screen</b> (شاشة التعليمات) — يظهر هذا الحقل في الجانب الأيمن من إطار إعداد النظام ويحتوي على معلومات حول كل خيار وارد في <b>Setup Item</b> (عنصر الإعداد). وفي هذا الحقل، يمكنك عرض معلومات حول الكمبيوتر وإجراء تغييرات على إعداداتك الحالية. اضغط على مفاتيح السهم العلوي والسفلي لتمييز أحد الخيارات. اضغط على <b>&lt;Enter&gt;</b> لتنشيط هذا التحديد والرجوع إلى <b>Setup Item</b> (عنصر الإعداد). <b>ملاحظة:</b> ليست كل الإعدادات المدرجة في <b>Setup Item</b> (عنصر الإعداد) قابلة للتغيير.</p>	<p><b>Setup Item</b> (عنصر الإعداد) — يظهر هذا الحقل في الجانب الأيسر من إطار إعداد النظام. هذا الحقل عبارة عن قائمة قابلة للتمرير تحتوي على ميزات تحدد تهيئة الكمبيوتر، بما في ذلك الأجهزة المثبتة والاحتفاظ بالطاقة وميزات الأمان. قم بالتمرير إلى أعلى القائمة وإلى أسفلها باستخدام مفاتيح السهم لأعلى ولأسفل. عند تمييز أحد الخيارات، تعرض <b>Help Screen</b> (شاشة التعليمات) مزيداً من المعلومات حول هذا الخيار والإعدادات المتاحة له.</p>
<p><b>Key Functions</b> (وظائف المفاتيح) — يظهر هذا الحقل أسفل <b>Help Screen</b> (شاشة التعليمات) ويقوم بسررد المفاتيح ووظائفها داخل حقل إعداد النظام النشط.</p>	

## خيارات إعداد النظام

**ملاحظة:** تبعاً لجهاز الكمبيوتر لديك والأجهزة المركبة، قد تظهر العناصر المدرجة في هذا القسم أو قد لا تظهر كما هي بالضبط في القائمة.

### System Information — Main (رئيسي — معلومات النظام)

يعرض رقم مراجعة BIOS	BIOS Revision
يعرض تاريخ بنية BIOS في تنسيق mm/dd/yyyy	BIOS Build Date
تعرض موديل الكمبيوتر	System Name
تعرض الوقت الحالي في تنسيق hh:mm:ss	System Time
تعرض التاريخ الحالي في تنسيق mm/dd/yyyy	System Date
يعرض رمز الخدمة الخاص بالكمبيوتر	Service Tag
يتيح لك إمكانية إدخال رمز الخدمة الخاصة بالكمبيوتر إذا كان حقل رمز الخدمة فارغاً	Service Tag Input
يعرض رمز الأصل الخاص بالكمبيوتر عندما يكون موجوداً.	Asset Tag

## نظرة عامة

استخدم إعداد النظام لـ الأداة المساعدة لـ:

- احصل على معلومات حول الأجهزة المثبتة في الكمبيوتر، مثل تثبيت RAM، وحجم محرك الأقراص الثابتة، وهكذا.
  - تغيير معلومات تهيئة النظام.
  - اضبط أو قم بتغيير أي من الخيارات القابلة للتحديد من قبل المستخدم مثل كلمة المرور الخاصة بالمستخدم، أو نوع محرك الأقراص الثابتة المركب، أو تمكين أو تعطيل الأجهزة الأساسية، وهكذا.
- تنبيه: إذا لم تكن مستخدماً خبيراً في الكمبيوتر، فلا تقم بتغيير الإعدادات في برنامج إعداد النظام. فقد تؤدي بعض التغييرات إلى عدم تشغيل الكمبيوتر على النحو الملائم.



ملاحظة: قبل تغيير إعداد النظام، يوصى بتدوين معلومات شاشة إعداد النظام للرجوع إليها فيما بعد.



## الدخول إلى إعداد النظام

- 1 قم بتشغيل (أو إعادة تشغيل) الكمبيوتر.
- 2 أثناء اختبار التشغيل الذاتي (POST)، وعند ظهور شعار DELL، انتظر لحين ظهور الموجه F2، ثم اضغط على <F2> على الفور.

**ملاحظة:** تشير المطالبة بالضغط على F2 إلى أنه قد تم بدء تشغيل لوحة المفاتيح. قد تظهر هذه المطالبة بسرعة كبيرة، لذا يجب أن تترقب ظهورها، ثم اضغط على <F2>. إذا قمت بالضغط على <F2> قبل مطالبتك بالضغط على F2، فلن يكون للضغط على هذا المفتاح أي تأثير. إذا أطلت الانتظار حتى يظهر شعار نظام التشغيل، فاستمر في انتظارك حتى ترى سطح مكتب نظام التشغيل. قم بعد ذلك بإيقاف تشغيل الكمبيوتر وإعادة المحاولة.



## إعادة وضع إطار الشاشة

**⚠ تحذير:** قبل أن تبدأ العمل بداخل الكمبيوتر، يرجى قراءة معلومات الأمان الواردة مع جهاز الكمبيوتر واتباع الخطوات الواردة في "قبل أن تبدأ" في الصفحة 9. وبعد العمل بداخل الكمبيوتر، اتبع الإرشادات الواردة في "بعد العمل داخل الكمبيوتر" في الصفحة 11. لمزيد من المعلومات حول أفضل ممارسات الأمان، انظر **Regulatory Compliance Homepage** (الصفحة الرئيسية لسياسة الالتزام بالقوانين) على الموقع التالي [dell.com/regulatory\\_compliance](http://dell.com/regulatory_compliance).

### الإجراء

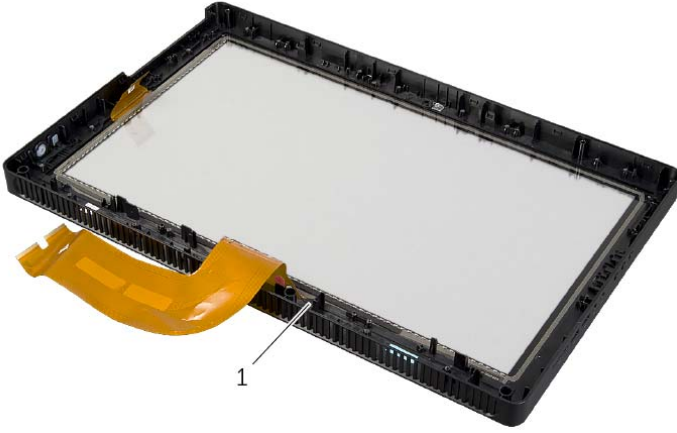
ضع إطار الشاشة على سطح نظيف.

### المتطلبات اللاحقة

- 1 إعادة وضع وحدة الميكروفون. انظر "إعادة تركيب وحدة الميكروفون" في الصفحة 74.
- 2 أعد وضع وحدة الكاميرا. انظر "إعادة تركيب وحدة الكاميرا" في الصفحة 71.
- 3 اتبع الإرشادات من الخطوة 3 إلى الخطوة 8 في "إعادة تركيب لوحة الشاشة" في الصفحة 67.
- 4 اتبع الإرشادات من الخطوة 1 إلى الخطوة 3 في "إعادة تركيب لوحة النظام" في الصفحة 61.
- 5 أعد تركيب وحدة امتصاص حرارة المعالج. انظر "إعادة تركيب المشتت الحراري للمعالج" في الصفحة 54.
- 6 إعادة تركيب مجموعة زر التشغيل. انظر "إعادة تركيب مجموعة زر التشغيل" في الصفحة 51.
- 7 أعد وضع المروحة. انظر "إعادة وضع المروحة" في الصفحة 48.
- 8 أعد تركيب واقي لوحة النظام. انظر "إعادة تركيب واقي لوحة النظام" في الصفحة 38.
- 9 أعد تركيب لوحة شاشة اللمس. انظر "استبدال لوحة شاشة اللمس" في الصفحة 32.
- 10 أعد تركيب لوحة المحوّل. انظر "إعادة تركيب لوحة المحوّل" في الصفحة 29.
- 11 اتبع الإرشادات من الخطوة 3 إلى الخطوة 5 في "إعادة وضع محرك (محركات) الأقراص الثابتة" في الصفحة 24.
- 12 اتبع الإرشادات من الخطوة 4 إلى الخطوة 6 في "إعادة تركيب محرك الأقراص الضوئية" في الصفحة 27.
- 13 قم بإعادة تركيب الغطاء الخلفي. انظر "إعادة تركيب الغطاء الخلفي" في الصفحة 20.
- 14 أعد تركيب الحامل. انظر "إعادة تركيب الحامل" في الصفحة 18.
- 15 أعد وضع غطاء الحامل. انظر "إعادة تركيب غطاء الحامل" في الصفحة 16.
- 16 اتبع الإرشادات في "بعد العمل داخل الكمبيوتر" في الصفحة 11.

## الإجراء

قم بإزالة إطار الشاشة.



---

1 إطار الشاشة

---



تحذير: قبل أن تبدأ العمل بداخل الكمبيوتر، يرجى قراءة معلومات الأمان الواردة مع جهاز الكمبيوتر واتبع الخطوات الواردة في "قبل أن تبدأ" في الصفحة 9. وبعد العمل بداخل الكمبيوتر، اتبع الإرشادات الواردة في "بعد العمل داخل الكمبيوتر" في الصفحة 11. لمزيد من المعلومات حول أفضل ممارسات الأمان، انظر **Regulatory Compliance Homepage** (الصفحة الرئيسية لسياسة الالتزام بالقوانين) على الموقع التالي [dell.com/regulatory\\_compliance](http://dell.com/regulatory_compliance).

### المتطلبات الأساسية

- 1 قم بإزالة غطاء الحامل. انظر "إزالة غطاء الحامل" في الصفحة 15.
- 2 قم بفك الحامل. انظر "إزالة الحامل" في الصفحة 17.
- 3 قم بإزالة الغطاء الخلفي. انظر "إزالة الغطاء الخلفي" في الصفحة 19.
- 4 اتبع الإرشادات من الخطوة 1 إلى الخطوة 3 في "إزالة محرك الأقراص الضوئية" في الصفحة 25.
- 5 اتبع الإرشادات من الخطوة 1 إلى الخطوة 3 في "إزالة محرك الأقراص الثابتة" في الصفحة 21.
- 6 قم بإزالة لوحة المحوّل. انظر "إزالة لوحة المحوّل" في الصفحة 28.
- 7 قم بإزالة لوحة شاشة اللمس. انظر "إزالة لوحة شاشة اللمس" في الصفحة 30.
- 8 قم بإزالة وافي لوحة النظام. انظر "إزالة وافي لوحة النظام" في الصفحة 37.
- 9 قم بإزالة المروحة. انظر "إزالة المروحة" في الصفحة 47.
- 10 قم بإزالة مجموعة زر التشغيل. انظر "إزالة مجموعة زر التشغيل" في الصفحة 49.
- 11 أزل وحدة امتصاص حرارة المعالج. انظر "إزالة المشتت الحراري للمعالج" في الصفحة 52.
- 12 اتبع الإرشادات من الخطوة 1 إلى الخطوة 3 في "إزالة لوحة النظام" في الصفحة 59.
- 13 اتبع الإرشادات من الخطوة 1 إلى الخطوة 9 في "إزالة لوحة الشاشة" في الصفحة 62.
- 14 قم بإزالة وحدة الكاميرا. انظر "إزالة وحدة الكاميرا" في الصفحة 69.
- 15 قم بإزالة وحدة الميكروفون. انظر "إزالة وحدة الميكروفون" في الصفحة 72.

## إعادة تركيب وحدات الهوائي

تحذير: قبل أن تبدأ العمل بداخل الكمبيوتر، يرجى قراءة معلومات الأمان الواردة مع جهاز الكمبيوتر واتبع الخطوات الواردة في "قبل أن تبدأ" في الصفحة 9. وبعد العمل بداخل الكمبيوتر، اتبع الإرشادات الواردة في "بعد العمل داخل الكمبيوتر" في الصفحة 11. لمزيد من المعلومات حول أفضل ممارسات الأمان، انظر **Regulatory Compliance Homepage** (الصفحة الرئيسية لسياسة الالتزام بالقوانين) على الموقع التالي [dell.com/regulatory\\_compliance](http://dell.com/regulatory_compliance).



### الإجراء

- 1 قم بتوجيه كابلات الهوائي عبر أدلة التوجيه الموجودة في الهيكل.
- 2 قم بتركيب وحدات الهوائي في الهيكل.

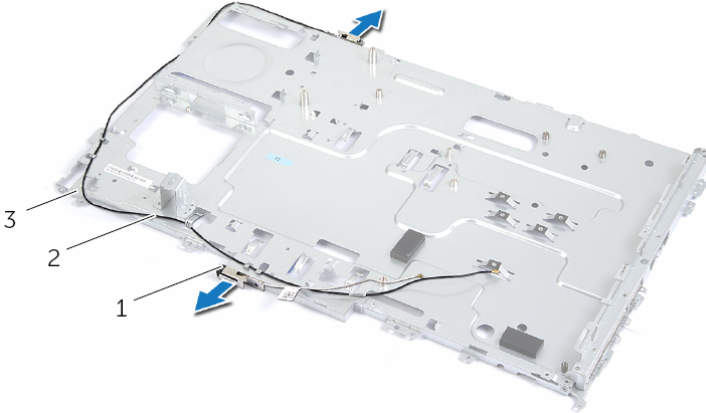
### المتطلبات اللاحقة

- 1 اتبع الإرشادات من الخطوة 6 إلى الخطوة 8 في "إعادة تركيب لوحة الشاشة" في الصفحة 67.
- 2 اتبع الإرشادات من الخطوة 1 إلى الخطوة 3 في "إعادة تركيب لوحة النظام" في الصفحة 61.
- 3 أعد تركيب وحدة امتصاص حرارة المعالج. انظر "إعادة تركيب المشتت الحراري للمعالج" في الصفحة 54.
- 4 أعد وضع المروحة. انظر "إعادة وضع المروحة" في الصفحة 48.
- 5 أعد تركيب واقي لوحة النظام. انظر "إعادة تركيب واقي لوحة النظام" في الصفحة 38.
- 6 أعد تركيب لوحة شاشة اللمس. انظر "استبدال لوحة شاشة اللمس" في الصفحة 32.
- 7 أعد تركيب لوحة المحوّل. انظر "إعادة تركيب لوحة المحوّل" في الصفحة 29.
- 8 اتبع الإرشادات من الخطوة 3 إلى الخطوة 5 في "إعادة وضع محرك (محركات) الأقراص الثابتة" في الصفحة 24.
- 9 اتبع الإرشادات من الخطوة 4 إلى الخطوة 6 في "إعادة تركيب محرك الأقراص الضوئية" في الصفحة 27.
- 10 قم بإعادة تركيب الغطاء الخلفي. انظر "إعادة تركيب الغطاء الخلفي" في الصفحة 20.
- 11 أعد تركيب الحامل. انظر "إعادة تركيب الحامل" في الصفحة 18.
- 12 أعد وضع غطاء الحامل. انظر "إعادة تركيب غطاء الحامل" في الصفحة 16.
- 13 اتبع الإرشادات في "بعد العمل داخل الكمبيوتر" في الصفحة 11.



## الإجراء

- 1 ضع الهيكل على سطح نظيف.
- 2 لاحظ موقع وحدات الهوائي الموجودة على الهيكل وقم بئتي وحدات الهوائي من الهيكل.
- 3 لاحظ توجيه كبلات الهوائي وقم بإزالة الكبلات من أدلة التوجيه.
- 4 ارفع وحدات الهوائي مع الكبل الخاص بها إلى خارج الهيكل.



2	كابلات الهوائي (2)	1	وحدات الهوائي (2)
		3	الهيكل

تحذير: قبل أن تبدأ العمل بداخل الكمبيوتر، يرجى قراءة معلومات الأمان الواردة مع جهاز الكمبيوتر واتباع الخطوات الواردة في "قبل أن تبدأ" في الصفحة 9. وبعد العمل بداخل الكمبيوتر، اتبع الإرشادات الواردة في "بعد العمل داخل الكمبيوتر" في الصفحة 11. لمزيد من المعلومات حول أفضل ممارسات الأمان، انظر **Regulatory Compliance Homepage** (الصفحة الرئيسية لسياسة الالتزام بالقوانين) على الموقع التالي [dell.com/regulatory\\_compliance](http://dell.com/regulatory_compliance).



## المتطلبات الأساسية

- 1 قم بإزالة غطاء الحامل. انظر "إزالة غطاء الحامل" في الصفحة 15.
- 2 قم بفك الحامل. انظر "إزالة الحامل" في الصفحة 17.
- 3 قم بإزالة الغطاء الخلفي. انظر "إزالة الغطاء الخلفي" في الصفحة 19.
- 4 اتبع الإرشادات من الخطوة 1 إلى الخطوة 3 في "إزالة محرك الأقراص الضوئية" في الصفحة 25.
- 5 اتبع الإرشادات من الخطوة 1 إلى الخطوة 3 في "إزالة محرك الأقراص الثابتة" في الصفحة 21.
- 6 قم بإزالة لوحة المحوّل. انظر "إزالة لوحة المحوّل" في الصفحة 28.
- 7 قم بإزالة لوحة شاشة اللمس. انظر "إزالة لوحة شاشة اللمس" في الصفحة 30.
- 8 قم بإزالة وافي لوحة النظام. انظر "إزالة وافي لوحة النظام" في الصفحة 37.
- 9 قم بإزالة المروحة. انظر "إزالة المروحة" في الصفحة 47.
- 10 أزل وحدة امتصاص حرارة المعالج. انظر "إزالة المشتت الحرارة للمعالج" في الصفحة 52.
- 11 اتبع الإرشادات من الخطوة 1 إلى الخطوة 3 في "إزالة لوحة النظام" في الصفحة 59.
- 12 اتبع الإرشادات من الخطوة 1 إلى الخطوة 4 في "إزالة لوحة الشاشة" في الصفحة 62.

# إعادة تركيب وحدة الميكروفون



تحذير: قبل أن تبدأ العمل بداخل الكمبيوتر، يرجى قراءة معلومات الأمان الواردة مع جهاز الكمبيوتر واتبع الخطوات الواردة في "قبل أن تبدأ" في الصفحة 9. وبعد العمل بداخل الكمبيوتر، اتبع الإرشادات الواردة في "بعد العمل داخل الكمبيوتر" في الصفحة 11. لمزيد من المعلومات حول أفضل ممارسات الأمان، انظر **Regulatory Compliance Homepage** (الصفحة الرئيسية لسياسة الالتزام بالقوانين) على الموقع التالي [dell.com/regulatory\\_compliance](http://dell.com/regulatory_compliance).

## الإجراء

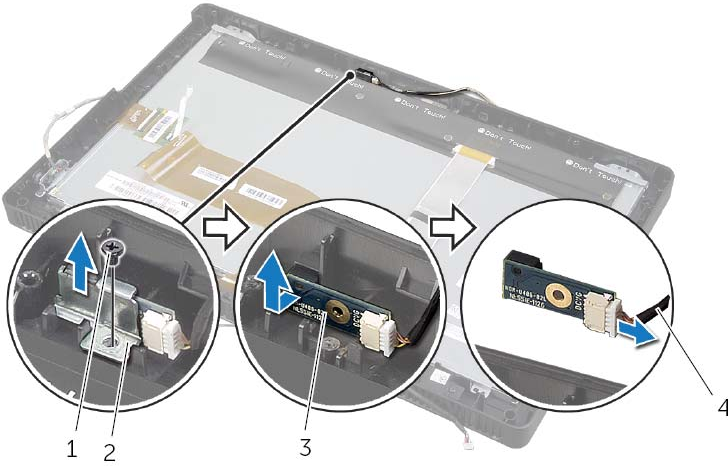
- 1 قم بتوصيل كبل الميكروفون بالموصل الموجود في وحدة الميكروفون.
- 2 قم بمحاذاة وحدة الميكروفون مع الفتحة الموجودة في إطار الشاشة وقم بإزاحة وحدة الميكروفون إلى داخل الفتحة الموجودة في إطار الشاشة.
- 3 قم بمحاذاة فتحة المسمار الموجودة في دعامة وحدة الميكروفون مع فتحة المسمار الموجودة في إطار الشاشة.
- 4 أعد تركيب المسمار الذي يثبت دعامة وحدة الميكروفون في إطار الشاشة.

## المتطلبات اللاحقة

- 1 اتبع الإرشادات من الخطوة 6 إلى الخطوة 8 في "إعادة تركيب لوحة الشاشة" في الصفحة 67.
- 2 اتبع الإرشادات من الخطوة 1 إلى الخطوة 3 في "إعادة تركيب لوحة النظام" في الصفحة 61.
- 3 أعد تركيب وحدة امتصاص حرارة المعالج. انظر "إعادة تركيب المشتت الحراري للمعالج" في الصفحة 54.
- 4 أعد وضع المروحة. انظر "إعادة وضع المروحة" في الصفحة 48.
- 5 أعد تركيب واقي لوحة النظام. انظر "إعادة تركيب واقي لوحة النظام" في الصفحة 38.
- 6 أعد تركيب لوحة شاشة اللمس. انظر "استبدال لوحة شاشة اللمس" في الصفحة 32.
- 7 أعد تركيب لوحة المحوّل. انظر "إعادة تركيب لوحة المحوّل" في الصفحة 29.
- 8 اتبع الإرشادات من الخطوة 3 إلى الخطوة 5 في "إعادة وضع محرك (محركات) الأقراص الثابتة" في الصفحة 24.
- 9 اتبع الإرشادات من الخطوة 4 إلى الخطوة 6 في "إعادة تركيب محرك الأقراص الضوئية" في الصفحة 27.
- 10 قم بإعادة تركيب الغطاء الخلفي. انظر "إعادة تركيب الغطاء الخلفي" في الصفحة 20.
- 11 أعد تركيب الحامل. انظر "إعادة تركيب الحامل" في الصفحة 18.
- 12 أعد وضع غطاء الحامل. انظر "إعادة تركيب غطاء الحامل" في الصفحة 16.
- 13 اتبع الإرشادات في "بعد العمل داخل الكمبيوتر" في الصفحة 11.

## الإجراء

- 1 قم بفك المسمار الذي يثبت دعامة وحدة الميكروفون في إطار الشاشة.
- 2 ارفع دعامة وحدة الميكروفون إلى خارج إطار الشاشة.
- 3 قم بإزاحة ورقع وحدة الميكروفون إلى خارج الفتحة الموجودة في إطار الشاشة.
- 4 افصل كبل الميكروفون عن الموصل الموجود في وحدة الميكروفون.



1	المسمار	2	دعامة وحدة الميكروفون
3	وحدة الميكروفون	4	كابل الميكروفون



تحذير: قبل أن تبدأ العمل بداخل الكمبيوتر، يرجى قراءة معلومات الأمان الواردة مع جهاز الكمبيوتر واتباع الخطوات الواردة في "قبل أن تبدأ" في الصفحة 9. وبعد العمل بداخل الكمبيوتر، اتبع الإرشادات الواردة في "بعد العمل داخل الكمبيوتر" في الصفحة 11. لمزيد من المعلومات حول أفضل ممارسات الأمان، انظر **Regulatory Compliance Homepage** (الصفحة الرئيسية لسياسة الالتزام بالقوانين) على الموقع التالي [dell.com/regulatory\\_compliance](http://dell.com/regulatory_compliance).

## المتطلبات الأساسية

- 1 قم بإزالة غطاء الحامل. انظر "إزالة غطاء الحامل" في الصفحة 15.
- 2 قم بفك الحامل. انظر "إزالة الحامل" في الصفحة 17.
- 3 قم بإزالة الغطاء الخلفي. انظر "إزالة الغطاء الخلفي" في الصفحة 19.
- 4 اتبع الإرشادات من الخطوة 1 إلى الخطوة 3 في "إزالة محرك الأقراص الضوئية" في الصفحة 25.
- 5 اتبع الإرشادات من الخطوة 1 إلى الخطوة 3 في "إزالة محرك الأقراص الثابتة" في الصفحة 21.
- 6 قم بإزالة لوحة المحوّل. انظر "إزالة لوحة المحوّل" في الصفحة 28.
- 7 قم بإزالة لوحة شاشة اللمس. انظر "إزالة لوحة شاشة اللمس" في الصفحة 30.
- 8 قم بإزالة وافي لوحة النظام. انظر "إزالة وافي لوحة النظام" في الصفحة 37.
- 9 قم بإزالة المروحة. انظر "إزالة المروحة" في الصفحة 47.
- 10 أزل وحدة امتصاص حرارة المعالج. انظر "إزالة المشتت الحرارة للمعالج" في الصفحة 52.
- 11 اتبع الإرشادات من الخطوة 1 إلى الخطوة 3 في "إزالة لوحة النظام" في الصفحة 59.
- 12 اتبع الإرشادات من الخطوة 1 إلى الخطوة 4 في "إزالة لوحة الشاشة" في الصفحة 62.

## إعادة تركيب وحدة الكاميرا



تحذير: قبل أن تبدأ العمل بداخل الكمبيوتر، يرجى قراءة معلومات الأمان الواردة مع جهاز الكمبيوتر واتباع الخطوات الواردة في "قبل أن تبدأ" في الصفحة 9. وبعد العمل بداخل الكمبيوتر، اتبع الإرشادات الواردة في "بعد العمل داخل الكمبيوتر" في الصفحة 11. لمزيد من المعلومات حول أفضل ممارسات الأمان، انظر **Regulatory Compliance Homepage** (الصفحة الرئيسية لسياسة الالتزام بالقوانين) على الموقع التالي [dell.com/regulatory\\_compliance](http://dell.com/regulatory_compliance).

### الإجراء

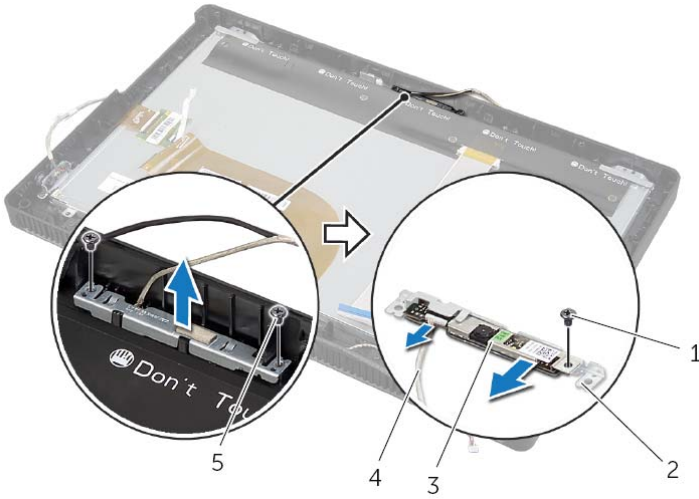
- 1 أزح وحدة الكاميرا إلى داخل مسند وحدة الكاميرا وقم بمحاذاة فتحة المسمار الموجودة في وحدة الكاميرا مع فتحة المسمار الموجودة في مسند وحدة الكاميرا.
- 2 أعد تركيب المسمار المثبت لوحدة الكاميرا في مسند وحدة الكاميرا.
- 3 قم بتوصيل كابل الكاميرا بالموصل الموجود في وحدة الكاميرا.
- 4 قم بمحاذاة فتحات المسامير الموجودة في وحدة الكاميرا مع فتحات المسامير الموجودة في إطار الشاشة.
- 5 أعد تركيب المسامير المثبتة لمجموعة الكاميرا في إطار الشاشة.

### المتطلبات اللاحقة

- 1 اتبع الإرشادات من الخطوة 6 إلى الخطوة 8 في "إعادة تركيب لوحة الشاشة" في الصفحة 67.
- 2 اتبع الإرشادات من الخطوة 1 إلى الخطوة 3 في "إعادة تركيب لوحة النظام" في الصفحة 61.
- 3 أعد تركيب وحدة امتصاص حرارة المعالج. انظر "إعادة تركيب المشتت الحراري للمعالج" في الصفحة 54.
- 4 أعد وضع المروحة. انظر "إعادة وضع المروحة" في الصفحة 48.
- 5 أعد تركيب واقي لوحة النظام. انظر "إعادة تركيب واقي لوحة النظام" في الصفحة 38.
- 6 أعد تركيب لوحة شاشة اللمس. انظر "استبدال لوحة شاشة اللمس" في الصفحة 32.
- 7 أعد تركيب لوحة المحوّل. انظر "إعادة تركيب لوحة المحوّل" في الصفحة 29.
- 8 اتبع الإرشادات من الخطوة 3 إلى الخطوة 5 في "إعادة وضع محرك (محركات) الأقراص الثابتة" في الصفحة 24.
- 9 اتبع الإرشادات من الخطوة 4 إلى الخطوة 6 في "إعادة تركيب محرك الأقراص الضوئية" في الصفحة 27.
- 10 قم بإعادة تركيب الغطاء الخلفي. انظر "إعادة تركيب الغطاء الخلفي" في الصفحة 20.
- 11 أعد تركيب الحامل. انظر "إعادة تركيب الحامل" في الصفحة 18.
- 12 أعد وضع غطاء الحامل. انظر "إعادة تركيب غطاء الحامل" في الصفحة 16.
- 13 اتبع الإرشادات في "بعد العمل داخل الكمبيوتر" في الصفحة 11.

## الإجراء

- 1 قم بإزالة المسامير المثبتة لمجموعة الكاميرا في إطار الشاشة.
- 2 ارفع مجموعة الكاميرا بعناية واقلبها رأسًا على عقب.
- 3 افصل كبل الكاميرا عن الموصل الموجود في وحدة الكاميرا.
- 4 قم بإزالة المسامير المثبتة لوحدة الكاميرا في مسند وحدة الكاميرا.
- 5 أزل وحدة الكاميرا وقم بإزالتها بعيدًا عن مسند وحدة الكاميرا.



المسامير	1	مسند وحدة الكاميرا	2
مجموعة الكاميرا	3	كبل الكاميرا	4
المسامير (2)	5		

**⚠ تحذير:** قبل أن تبدأ العمل بداخل الكمبيوتر، يرجى قراءة معلومات الأمان الواردة مع جهاز الكمبيوتر واتبع الخطوات الواردة في "قبل أن تبدأ" في الصفحة 9. وبعد العمل بداخل الكمبيوتر، اتبع الإرشادات الواردة في "بعد العمل داخل الكمبيوتر" في الصفحة 11. لمزيد من المعلومات حول أفضل ممارسات الأمان، انظر **Regulatory Compliance Homepage** (الصفحة الرئيسية لسياسة الالتزام بالقوانين) على الموقع التالي [dell.com/regulatory\\_compliance](http://dell.com/regulatory_compliance).

### المتطلبات الأساسية

- 1 قم بإزالة غطاء الحامل. انظر "إزالة غطاء الحامل" في الصفحة 15.
- 2 قم بفك الحامل. انظر "إزالة الحامل" في الصفحة 17.
- 3 قم بإزالة الغطاء الخلفي. انظر "إزالة الغطاء الخلفي" في الصفحة 19.
- 4 اتبع الإرشادات من الخطوة 1 إلى الخطوة 3 في "إزالة محرك الأقراص الضوئية" في الصفحة 25.
- 5 اتبع الإرشادات من الخطوة 1 إلى الخطوة 3 في "إزالة محرك الأقراص الثابتة" في الصفحة 21.
- 6 قم بإزالة لوحة المحوّل. انظر "إزالة لوحة المحوّل" في الصفحة 28.
- 7 قم بإزالة لوحة شاشة اللمس. انظر "إزالة لوحة شاشة اللمس" في الصفحة 30.
- 8 قم بإزالة وافي لوحة النظام. انظر "إزالة وافي لوحة النظام" في الصفحة 37.
- 9 قم بإزالة المروحة. انظر "إزالة المروحة" في الصفحة 47.
- 10 أزل وحدة امتصاص حرارة المعالج. انظر "إزالة المشتت الحرارة للمعالج" في الصفحة 52.
- 11 اتبع الإرشادات من الخطوة 1 إلى الخطوة 3 في "إزالة لوحة النظام" في الصفحة 59.
- 12 اتبع الإرشادات من الخطوة 1 إلى الخطوة 4 في "إزالة لوحة الشاشة" في الصفحة 62.



- 10 أعد تركيب الحامل. انظر "إعادة تركيب الحامل" في الصفحة 18.
- 11 أعد وضع غطاء الحامل. انظر "إعادة تركيب غطاء الحامل" في الصفحة 16.
- 12 اتبع الإرشادات في "بعد العمل داخل الكمبيوتر" في الصفحة 11.

## إعادة تركيب لوحة الشاشة

**تحذير:** قبل أن تبدأ العمل بداخل الكمبيوتر، يرجى قراءة معلومات الأمان الواردة مع جهاز الكمبيوتر واتبع الخطوات الواردة في "قبل أن تبدأ" في الصفحة 9. وبعد العمل بداخل الكمبيوتر، اتبع الإرشادات الواردة في "بعد العمل داخل الكمبيوتر" في الصفحة 11. لمزيد من المعلومات حول أفضل ممارسات الأمان، انظر **Regulatory Compliance Homepage** (الصفحة الرئيسية لسياسة الالتزام بالقوانين) على الموقع التالي [dell.com/regulatory\\_compliance](http://dell.com/regulatory_compliance).



### الإجراء

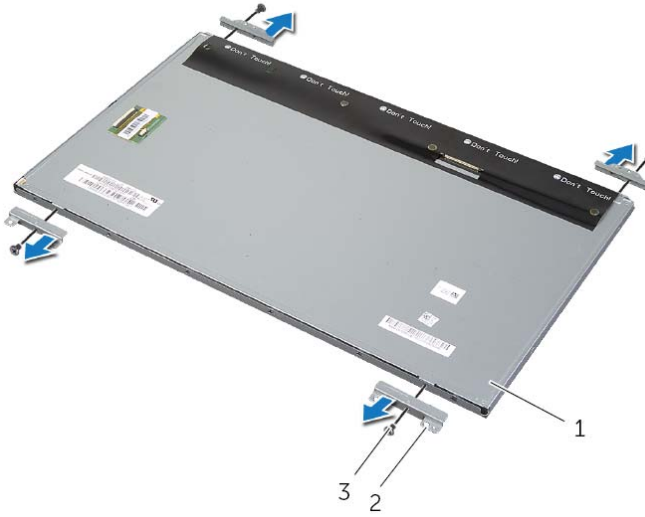
- 1 قم بمحاذاة فتحات المسامير الموجودة في دعامات لوحة الشاشة مع فتحات المسامير الموجودة في لوحة الشاشة.
- 2 أعد وضع المسامير التي تثبت دعامات لوحة الشاشة في لوحة الشاشة.
- 3 قم بمحاذاة فتحات المسامير الموجودة في لوحة الشاشة مع البروزات الموجودة في إطار الشاشة وضع لوحة الشاشة في إطار الشاشة.
- 4 **ملاحظة:** تأكد من عدم وضع أي كبلات أسفل لوحة الشاشة.
- 4 صل كبل الشاشة بالموصل الموجود في لوحة الشاشة وثبته باستخدام الشريط.
- 5 قم بإزاحة كبلات لوحة اللمس داخل الموصلات الموجودة في لوحة الشاشة واضغط على مزاليح الموصل لتثبيت الكبلات.
- 6 قم بمحاذاة فتحات المسامير الموجودة في الهيكل مع فتحات المسامير الموجودة في إطار الشاشة وثبت الهيكل في مكانه.
- 7 أعد تركيب المسامير التي تثبت إطار الشاشة بالهيكل.
- 8 صل كبل لوحة المحول بالموصل الموجود في لوحة الشاشة.

### المتطلبات اللاحقة

- 1 اتبع الإرشادات من الخطوة 1 إلى الخطوة 3 في "إعادة تركيب لوحة النظام" في الصفحة 61.
- 2 أعد تركيب وحدة امتصاص حرارة المعالج. انظر "إعادة تركيب المشتت الحرارة للمعالج" في الصفحة 54.
- 3 أعد وضع المروحة. انظر "إعادة وضع المروحة" في الصفحة 48.
- 4 أعد تركيب واقي لوحة النظام. انظر "إعادة تركيب واقي لوحة النظام" في الصفحة 38.
- 5 أعد تركيب لوحة شاشة اللمس. انظر "استبدال لوحة شاشة اللمس" في الصفحة 32.
- 6 أعد تركيب لوحة المحوّل. انظر "إعادة تركيب لوحة المحوّل" في الصفحة 29.
- 7 اتبع الإرشادات من الخطوة 3 إلى الخطوة 5 في "إعادة وضع محرك (محركات) الأقراص الثابتة" في الصفحة 24.
- 8 اتبع الإرشادات من الخطوة 4 إلى الخطوة 6 في "إعادة تركيب محرك الأقراص الضوئية" في الصفحة 27.
- 9 قم بإعادة تركيب الغطاء الخلفي. انظر "إعادة تركيب الغطاء الخلفي" في الصفحة 20.

10 قم بإزالة المسامير اللولبية التي تثبت دعامات لوحة الشاشة على لوحة الشاشة.

11 قم بإزالة دعامات لوحة الشاشة من لوحة الشاشة.



2 دعامات لوحة الشاشة (4)

1 لوحة الشاشة

3 المسامير اللولبية (4)

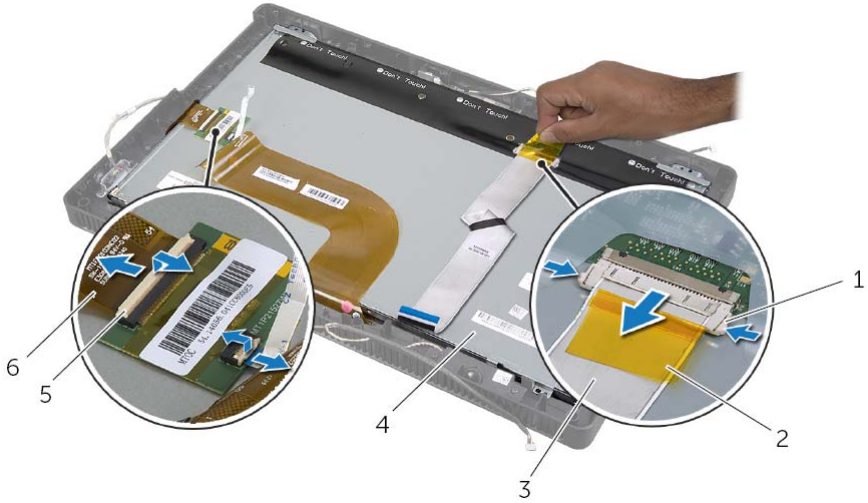
- 8 فك بإزالة كبل الشاشة وكبلات شاشة اللمس عن لوحة الشاشة.  
9 ارفع لوحة الشاشة من إطار الشاشة وضعها على سطح نظيف.



2 إطار الشاشة

1 لوحة الشاشة

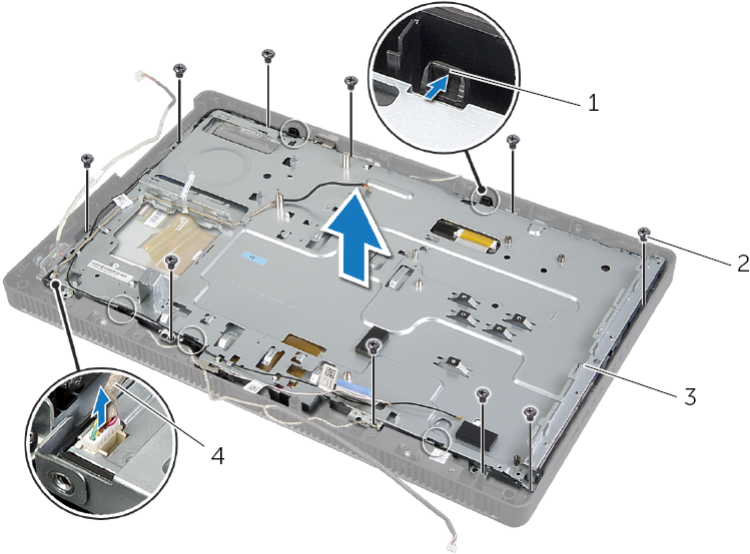
- 5 قم بإزالة وتحرير الشريط المثبت لكبل الشاشة في الموصل الموجود في لوحة الشاشة.
- 6 اضغط على مزلاج التحرير الموجود على جانب كبل الشاشة ثم اسحب كبل الشاشة لفصله من الموصل الموجود في لوحة الشاشة.
- 7 ارفع مزلاج الموصل وافصل كبلات لوحة اللمس عن الموصلات الموجودة في لوحة الشاشة.



1	مزلاج التحرير (2)	2	الشريط
3	كابل الشاشة	4	لوحة الشاشة
5	مزلاج الموصلات (2)	6	كبلات لوحة اللمس (2)

## الإجراء

- 1 افصل كبل لوحة المحول من الموصل الموجود في لوحة الشاشة.
- 2 قم بإزالة المسامير التي تثبت الهيكل في إطار الشاشة.
- 3 ادفع العروات المثبتة للهيكل في إطار الشاشة وقم بتحريرها.
- 4 ارفع الهيكل من لوحة الشاشة.



المسامير (10)	2	السنة التثبيت (5)	1
كبل لوحة المحول	4	الهيكل	3

تحذير: قبل أن تبدأ العمل بداخل الكمبيوتر، يرجى قراءة معلومات الأمان الواردة مع جهاز الكمبيوتر واتبع الخطوات الواردة في "قبل أن تبدأ" في الصفحة 9. وبعد العمل بداخل الكمبيوتر، اتبع الإرشادات الواردة في "بعد العمل داخل الكمبيوتر" في الصفحة 11. لمزيد من المعلومات حول أفضل ممارسات الأمان، انظر **Regulatory Compliance Homepage** (الصفحة الرئيسية لسياسة الالتزام بالقوانين) على الموقع التالي [dell.com/regulatory\\_compliance](http://dell.com/regulatory_compliance).



## المتطلبات الأساسية

- 1 قم بإزالة غطاء الحامل. انظر "إزالة غطاء الحامل" في الصفحة 15.
- 2 قم بفك الحامل. انظر "إزالة الحامل" في الصفحة 17.
- 3 قم بإزالة الغطاء الخلفي. انظر "إزالة الغطاء الخلفي" في الصفحة 19.
- 4 اتبع الإرشادات من الخطوة 1 إلى الخطوة 3 في "إزالة محرك الأقراص الضوئية" في الصفحة 25.
- 5 اتبع الإرشادات من الخطوة 1 إلى الخطوة 3 في "إزالة محرك الأقراص الثابتة" في الصفحة 21.
- 6 قم بإزالة لوحة المحوّل. انظر "إزالة لوحة المحوّل" في الصفحة 28.
- 7 قم بإزالة لوحة شاشة اللمس. انظر "إزالة لوحة شاشة اللمس" في الصفحة 30.
- 8 قم بإزالة واقي لوحة النظام. انظر "إزالة واقي لوحة النظام" في الصفحة 37.
- 9 قم بإزالة المروحة. انظر "إزالة المروحة" في الصفحة 47.
- 10 أزل وحدة امتصاص حرارة المعالج. انظر "إزالة المشتت الحرارة للمعالج" في الصفحة 52.
- 11 اتبع الإرشادات من الخطوة 1 إلى الخطوة 3 في "إزالة لوحة النظام" في الصفحة 59.

## إعادة تركيب لوحة النظام

**تحذير:** قبل أن تبدأ العمل بداخل الكمبيوتر، يرجى قراءة معلومات الأمان الواردة مع جهاز الكمبيوتر واتبع الخطوات الواردة في "قبل أن تبدأ" في الصفحة 9. وبعد العمل بداخل الكمبيوتر، اتبع الإرشادات الواردة في "بعد العمل داخل الكمبيوتر" في الصفحة 11. لمزيد من المعلومات حول أفضل ممارسات الأمان، انظر **Regulatory Compliance Homepage** (الصفحة الرئيسية لسياسة الالتزام بالقوانين) على الموقع التالي [dell.com/regulatory\\_compliance](http://dell.com/regulatory_compliance).

**ملاحظة:** تم تخزين رمز الخدمة الخاص بجهاز الكمبيوتر لديك في لوحة النظام. يجب عليك إدخال "رمز الخدمة" أثناء عملية إعداد النظام بعد إعادة تركيب لوحة النظام.

### الإجراء

- 1 أرح موصلات لوحة النظام إلى داخل الفتحات الموجودة في الهيكل وقم بمحاذاة فتحات المسامير الموجودة في لحة النظام مع فتحات المسامير الموجودة في الهيكل.
- 2 أعد تركيب المسامير اللولبية التي تثبت لوحة النظام بالهيكل.
- 3 صل جميع الكبلات المطلوبة بالموصلات الخاصة بها الموجودة في لوحة النظام.

### المتطلبات اللاحقة


- 1 أعد تركيب المعالج. "إعادة تركيب المعالج" في الصفحة 57.
- 2 أعد تركيب وحدة امتصاص حرارة المعالج. انظر "إعادة تركيب المشتت الحراري للمعالج" في الصفحة 54.
- 3 أعد وضع بطاقة mini-card اللاسلكية. انظر "إعادة تركيب بطاقة Mini-Card اللاسلكية" في الصفحة 41.
- 4 أعد وضع وحدة (وحدات) الذاكرة. انظر "إعادة وضع وحدة (وحدات) الذاكرة" في الصفحة 35.
- 5 أعد تركيب واقي لوحة النظام. انظر "إعادة تركيب واقي لوحة النظام" في الصفحة 38.
- 6 قم بإعادة تركيب الغطاء الخلفي. انظر "إعادة تركيب الغطاء الخلفي" في الصفحة 20.
- 7 أعد تركيب الحامل. انظر "إعادة تركيب الحامل" في الصفحة 18.
- 8 أعد وضع غطاء الحامل. انظر "إعادة تركيب غطاء الحامل" في الصفحة 16.
- 9 اتبع الإرشادات في "بعد العمل داخل الكمبيوتر" في الصفحة 11.

### إدخال رمز الخدمة في BIOS

- 1 ابدأ تشغيل الكمبيوتر.
- 2 اضغط على <F2> أثناء اختبار التشغيل الذاتي (POST) للدخول إلى برنامج إعداد النظام.
- 3 انتقل إلى العروة الرئيسية وأدخل رمز الخدمة في الحقل **إدخال رمز الخدمة**. انظر "خيارات إعداد النظام" في الصفحة 82.



## الإجراء

- 1 افصل كبلات الهوائي من الموصلات الخاصة بها الموجودة في لوحة النظام.
- 2  ملاحظة: لمعرفة موضع الموصلات، انظر "مكونات لوحة النظام" في الصفحة 13.
- 3 قم بفك المسامير المثبتة للوحة النظام في الهيكل.
- 3 ارفع لوحة النظام بزاوية ثم قم بإزاحتها لتحرير الموصلات الموجودة في لوحة النظام من الفتحات الموجودة في الهيكل.
- 4 قم بإزالة لوحة النظام من الهيكل.




2 المسامير (5)

1 لوحة النظام

 تحذير: قبل أن تبدأ العمل بداخل الكمبيوتر، يرجى قراءة معلومات الأمان الواردة مع جهاز الكمبيوتر واتبع الخطوات الواردة في "قبل أن تبدأ" في الصفحة 9. وبعد العمل بداخل الكمبيوتر، اتبع الإرشادات الواردة في "بعد العمل داخل الكمبيوتر" في الصفحة 11. لمزيد من المعلومات حول أفضل ممارسات الأمان، انظر **Regulatory Compliance Homepage** (الصفحة الرئيسية لسياسة الالتزام بالقوانين) على الموقع التالي [dell.com/regulatory\\_compliance](http://dell.com/regulatory_compliance).

 ملاحظة: تم تخزين رمز الخدمة الخاص بجهاز الكمبيوتر لديك في لوحة النظام. يجب عليك إدخال رمز الخدمة في BIOS بعد إعادة وضع لوحة النظام.

 ملاحظة: قبل فصل الكبلات عن لوحة النظام، لاحظ موقع الموصلات بحيث يمكنك إعادة توصيلها بطريقة صحيحة بعد إعادة وضع لوحة النظام.

### المتطلبات الأساسية

- 1 قم بإزالة غطاء الحامل. انظر "إزالة غطاء الحامل" في الصفحة 15.
- 2 قم بفك الحامل. انظر "إزالة الحامل" في الصفحة 17.
- 3 قم بإزالة الغطاء الخلفي. انظر "إزالة الغطاء الخلفي" في الصفحة 19.
- 4 قم بإزالة واقي لوحة النظام. انظر "إزالة واقي لوحة النظام" في الصفحة 37.
- 5 قم بإزالة وحدة (وحدات) الذاكرة. انظر "إزالة وحدة (وحدات) الذاكرة" في الصفحة 33.
- 6 أخرج بطاقة mini-card اللاسلكية. انظر "إزالة بطاقة Mini-Card اللاسلكية" في الصفحة 39.
- 7 أزل وحدة امتصاص حرارة المعالج. انظر "إزالة المشتت الحراري للمعالج" في الصفحة 52.
- 8 قم بإزالة المعالج. انظر "إزالة المعالج" في الصفحة 55.

- 6 قم بتنظيف الشحم الحراري من الجزء السفلي من المشتت الحراري للمعالج.  
7 ضع زيوتًا حرارية جديدة على قمة المعالج.

## المتطلبات اللاحقة

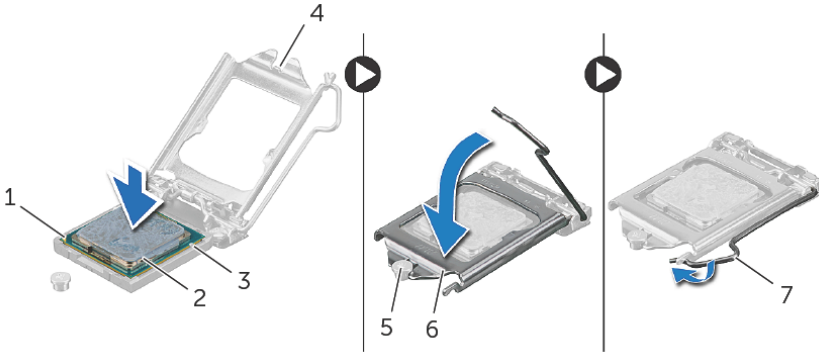
- 1 أعد تركيب وحدة امتصاص حرارة المعالج. انظر "إعادة تركيب المشتت الحراري للمعالج" في الصفحة 54.
- 2 أعد تركيب واقي لوحة النظام. انظر "إعادة تركيب واقي لوحة النظام" في الصفحة 38.
- 3 قم بإعادة تركيب الغطاء الخلفي. انظر "إعادة تركيب الغطاء الخلفي" في الصفحة 20.
- 4 أعد تركيب الحامل. انظر "إعادة تركيب الحامل" في الصفحة 18.
- 5 أعد وضع غطاء الحامل. انظر "إعادة تركيب غطاء الحامل" في الصفحة 16.
- 6 اتبع الإرشادات في "بعد العمل داخل الكمبيوتر" في الصفحة 11.

## إعادة تركيب المعالج

**⚠ تحذير:** قبل أن تبدأ العمل بداخل الكمبيوتر، يرجى قراءة معلومات الأمان الواردة مع جهاز الكمبيوتر واتبع الخطوات الواردة في "قبل أن تبدأ" في الصفحة 9. وبعد العمل بداخل الكمبيوتر، اتبع الإرشادات الواردة في "بعد العمل داخل الكمبيوتر" في الصفحة 11. لمزيد من المعلومات حول أفضل ممارسات الأمان، انظر **Regulatory Compliance Homepage** (الصفحة الرئيسية لسياسة الالتزام بالقوانين) على الموقع التالي [dell.com/regulatory\\_compliance](http://dell.com/regulatory_compliance).

### الإجراء

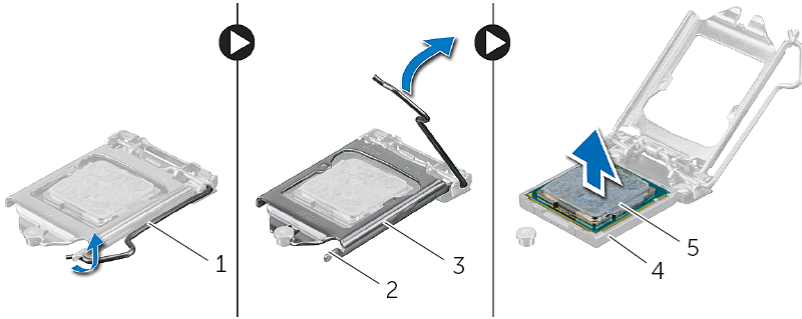
- 1 تأكد من تمديد ذراع التحرير الموجود بحاوية المعالج بالكامل في وضع الفتح. **⚠**
- 2 تنبيه: يجب وضع المعالج في الحاوية الخاصة به بطريقة صحيحة لتجنب تعرضه لتلف دائم. وجه فتحتي المحاذاة بالمعالج مع عروتيّ المحاذاة في المقبس.
- 3 قم بمحاذاة زاوية المسمار 1 في المعالج مع زاوية المسمار 1 في حاوية المعالج، ثم ضع المعالج داخل الحاوية.
- 4 تنبيه: تأكد من ضبط فتحة غطاء المعالج أسفل علامة المحاذاة. عند استقرار المعالج بشكل تام في التجويف، قم بإغلاق غطاء المعالج.
- 5 5 حرك ذراع التحرير للأسفل وضعه تحت لسان التثبيت الموجود في غطاء المعالج.



1	ركن السن 1 للمعالج	2	معالج
3	لسانا المحاذاة (2)	4	فتحة غطاء المعالج
5	علامة المحاذاة	6	غطاء المعالج
7	ذراع التحرير		


## الإجراء

- 1 اضغط على ذراع التحرير، ثم اسحبه للخارج لتحريره من اللسان الذي يثبت.
- 2 اسحب ذراع التحرير إلى أبعاد نقطة لفتح غطاء المعالج.  
اترك رافعة التحرير ممددة في وضع التحرير بحيث يكون المقبس جاهزًا لوضع المعالج الجديد.
- 3 ارفع المعالج برفق لإخراجه من المقبس.



1	ذراع التحرير	2	اللسان
3	غطاء المعالج	4	المقبس
5	معالج		

 تحذير: قبل أن تبدأ العمل بداخل الكمبيوتر، يرجى قراءة معلومات الأمان الواردة مع جهاز الكمبيوتر واتبع الخطوات الواردة في "قبل أن تبدأ" في الصفحة 9. وبعد العمل بداخل الكمبيوتر، اتبع الإرشادات الواردة في "بعد العمل داخل الكمبيوتر" في الصفحة 11. لمزيد من المعلومات حول أفضل ممارسات الأمان، انظر **Regulatory Compliance Homepage** (الصفحة الرئيسية لسياسة الالتزام بالقوانين) على الموقع التالي [dell.com/regulatory\\_compliance](http://dell.com/regulatory_compliance).

 تنبيه: المعالجات قابلة للكسر وتتسم بالهشاشة. ولذا، لا يجب حملها إلا من الحواف ويجب عدم الاقتراب من الأسنان المعدنية.

### المتطلبات الأساسية

- 1 قم بإزالة غطاء الحامل. انظر "إزالة غطاء الحامل" في الصفحة 15.
- 2 قم بفك الحامل. انظر "إزالة الحامل" في الصفحة 17.
- 3 قم بإزالة الغطاء الخلفي. انظر "إزالة الغطاء الخلفي" في الصفحة 19.
- 4 قم بإزالة واقي لوحة النظام. انظر "إزالة واقي لوحة النظام" في الصفحة 37.
- 5 أزل وحدة امتصاص حرارة المعالج. انظر "إزالة المشتت الحرارة للمعالج" في الصفحة 52.

## إعادة تركيب المشتت الحراري للمعالج

تحذير: قبل أن تبدأ العمل بداخل الكمبيوتر، يرجى قراءة معلومات الأمان الواردة مع جهاز الكمبيوتر واتبع الخطوات الواردة في "قبل أن تبدأ" في الصفحة 9. وبعد العمل بداخل الكمبيوتر، اتبع الإرشادات الواردة في "بعد العمل داخل الكمبيوتر" في الصفحة 11. لمزيد من المعلومات حول أفضل ممارسات الأمان، انظر **Regulatory Compliance Homepage** (الصفحة الرئيسية لسياسة الالتزام بالقوانين) على الموقع التالي [dell.com/regulatory\\_compliance](http://dell.com/regulatory_compliance).

تنبيه: قد تتسبب محاذاة المشتت الحراري للمعالج بطريقة غير صحيحة في إتلاف لوحة النظام والمعالج.

### الإجراء


**ملاحظة:** يمكن إعادة استخدام الشحوم الحرارية الأصلية في حالة إعادة تركيب المعالج والمشتت الحراري للمعالج الخاصة به الأصليين معاً. أما إذا تم استبدال المعالج أو المشتت الحراري للمعالج الخاص به، فاستخدم الشحوم الحرارية التي تم توفيرها في عبوة المنتج للتأكد من توصيل الحرارة.

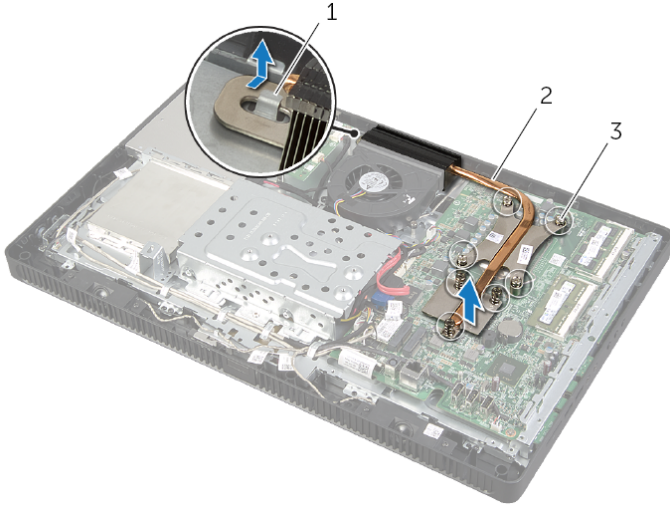
- 1 قم بتنظيف الشحم الحراري من الجزء السفلي من المشتت الحراري للمعالج أعد وضع الشحم الحراري.
- 2 قم بإزالة الفتحة الموجودة في المشتت الحراري للمعالج إلى داخل العروة الموجودة في الهيكل.
- 3 قم بمحاذاة مسامير التثبيت الموجودة في مجموعة المشتت الحراري مع الفتحات الموجودة في لوحة النظام.
- 4 بترتيب تسلسلي (موضح على المشتت الحراري للمعالج) اربط المسامير المثبتة للمشتت الحراري للمعالج بلوحة النظام.

### المتطلبات اللاحقة

- 1 أعد تركيب واقي لوحة النظام. انظر "إعادة تركيب واقي لوحة النظام" في الصفحة 38.
- 2 قم بإعادة تركيب الغطاء الخلفي. انظر "إعادة تركيب الغطاء الخلفي" في الصفحة 20.
- 3 أعد تركيب الحامل. انظر "إعادة تركيب الحامل" في الصفحة 18.
- 4 أعد وضع غطاء الحامل. انظر "إعادة تركيب غطاء الحامل" في الصفحة 16.
- 5 اتبع الإرشادات في "بعد العمل داخل الكمبيوتر" في الصفحة 11.

## الإجراء

- 1 بترتيب تسلسلي (موضح على المشنت الحراري للمعالج) فك المسامير المثبتة للمشنت الحراري للمعالج بلوحة النظام.
- 2 ارفع المشنت الحراري للمعالج وحرره من العروة الموجودة في الهيكل.
- 3 ملاحظة: قد يختلف شكل المشنت الحراري للمعالج حسب موديل الكمبيوتر. 



2 وحدة امتصاص حرارة المعالج

1 اللسان

3 مسامير التثبيت اللولبية (7)



## إزالة المشتت الحراري للمعالج

تحذير: قبل أن تبدأ العمل بداخل الكمبيوتر، يرجى قراءة معلومات الأمان الواردة مع جهاز الكمبيوتر واتبع الخطوات الواردة في "قبل أن تبدأ" في الصفحة 9. وبعد العمل بداخل الكمبيوتر، اتبع الإرشادات الواردة في "بعد العمل داخل الكمبيوتر" في الصفحة 11. لمزيد من المعلومات حول أفضل ممارسات الأمان، انظر **Regulatory Compliance Homepage** (الصفحة الرئيسية لسياسة الالتزام بالقوانين) على الموقع التالي [dell.com/regulatory\\_compliance](http://dell.com/regulatory_compliance).

تحذير: يكون المشتت الحراري ساخنًا أثناء التشغيل العادي. تأكد من تركها لمدة كافية حتى تبرد قبل أن تلمسها. تنبيه: لضمان الحد الأقصى من التبريد للمعالج، لا تلمس مناطق نقل الحرارة الموجودة في المشتت الحراري للمعالج. يمكن أن تتسبب الزيوت الموجودة في بشرتك في الحد من قدرة الشحم الحراري على نقل الحرارة.

### المتطلبات الأساسية


- 1 قم بإزالة غطاء الحامل. انظر "إزالة غطاء الحامل" في الصفحة 15.
- 2 قم بفك الحامل. انظر "إزالة الحامل" في الصفحة 17.
- 3 قم بإزالة الغطاء الخلفي. انظر "إزالة الغطاء الخلفي" في الصفحة 19.
- 4 قم بإزالة واقي لوحة النظام. انظر "إزالة واقي لوحة النظام" في الصفحة 37.

# إعادة تركيب مجموعة زر التشغيل

**تحذير:** قبل أن تبدأ العمل بداخل الكمبيوتر، يرجى قراءة معلومات الأمان الواردة مع جهاز الكمبيوتر واتبع الخطوات الواردة في "قبل أن تبدأ" في الصفحة 9. وبعد العمل بداخل الكمبيوتر، اتبع الإرشادات الواردة في "بعد العمل داخل الكمبيوتر" في الصفحة 11. لمزيد من المعلومات حول أفضل ممارسات الأمان، انظر **Regulatory Compliance Homepage** (الصفحة الرئيسية لسياسة الالتزام بالقوانين) على الموقع التالي [dell.com/regulatory\\_compliance](http://dell.com/regulatory_compliance).



## الإجراء

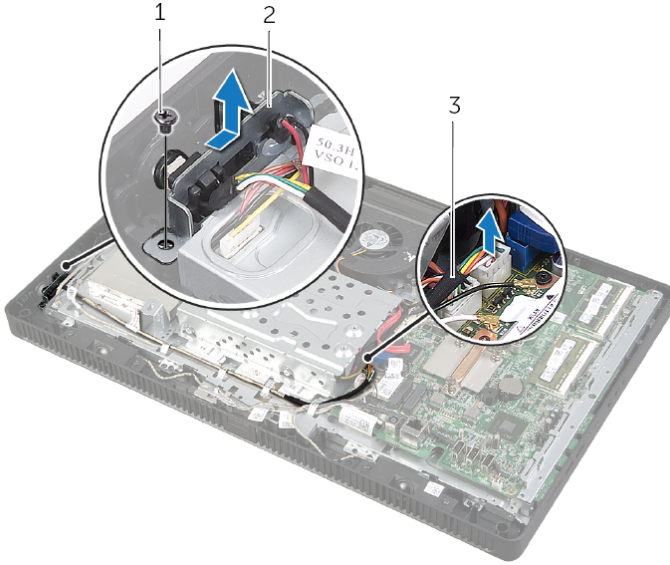
- 1 ضع مجموعة زر التشغيل على إطار الشاشة ثم قم بإزاحتها باتجاه الجزء السفلي من الكمبيوتر.
- 2  ملاحظة: تأكد أن الفتحة الموجودة في مجموعة زر التشغيل مثبتة أسفل العروة الموجودة في إطار الشاشة.
- 3 قم بمحاذاة فتحة المسمار الموجودة في مجموعة زر التشغيل مع فتحة المسمار الموجودة في إطار الشاشة.
- 4 أعد وضع المسمار المثبت لمجموعة زر التشغيل في إطار الشاشة.
- 4 قم بتوجيه زر التشغيل وكبل مصباح نشاط محرك الأقراص الثابتة من خلال أدلة التوجيه.
- 5 صل زر التشغيل وكبل مصباح نشاط محرك الأقراص الثابتة بالموصل (PWRCN1) الموجود في لوحة النظام.

## المتطلبات اللاحقة

- 1 أعد تركيب واقي لوحة النظام. انظر "إعادة تركيب واقي لوحة النظام" في الصفحة 38.
- 2 قم بإعادة تركيب الغطاء الخلفي. انظر "إعادة تركيب الغطاء الخلفي" في الصفحة 20.
- 3 أعد تركيب الحامل. انظر "إعادة تركيب الحامل" في الصفحة 18.
- 4 أعد وضع غطاء الحامل. انظر "إعادة تركيب غطاء الحامل" في الصفحة 16.
- 5 اتبع الإرشادات في "بعد العمل داخل الكمبيوتر" في الصفحة 11.

## الإجراء

- 1 افصل زر التشغيل وكبل مصباح نشاط محرك الأقراص الثابتة من الموصل (PWRCN1) الموجود في لوحة النظام.
- 2 لاحظ زر التشغيل وتوجيهه كبل مصباح نشاط محرك الأقراص الثابتة وقم بإزالته من أدلة التوجيه.
- 3 قم بإزالة المسمار المثبت لمجموعة زر التشغيل في إطار الشاشة.
- 4 أزح مجموعة زر التشغيل باتجاه الجزء العلوي من الكمبيوتر ثم ارفعها بعيدًا عن إطار الشاشة.



مجموعة زر التشغيل 2

المسمار 1

زر التشغيل و كبل مصباح نشاط محرك الأقراص الثابتة 3

⚠ تحذير: قبل أن تبدأ العمل بداخل الكمبيوتر، يرجى قراءة معلومات الأمان الواردة مع جهاز الكمبيوتر واتبع الخطوات الواردة في "قبل أن تبدأ" في الصفحة 9. وبعد العمل بداخل الكمبيوتر، اتبع الإرشادات الواردة في "بعد العمل داخل الكمبيوتر" في الصفحة 11. لمزيد من المعلومات حول أفضل ممارسات الأمان، انظر **Regulatory Compliance Homepage** (الصفحة الرئيسية لسياسة الالتزام بالقوانين) على الموقع التالي [dell.com/regulatory\\_compliance](http://dell.com/regulatory_compliance).

### المتطلبات الأساسية

- 1 قم بإزالة غطاء الحامل. انظر "إزالة غطاء الحامل" في الصفحة 15.
- 2 قم بفك الحامل. انظر "إزالة الحامل" في الصفحة 17.
- 3 قم بإزالة الغطاء الخلفي. انظر "إزالة الغطاء الخلفي" في الصفحة 19.
- 4 قم بإزالة واقي لوحة النظام. انظر "إزالة واقي لوحة النظام" في الصفحة 37.

## إعادة وضع المروحة

 تحذير: قبل أن تبدأ العمل بداخل الكمبيوتر، يرجى قراءة معلومات الأمان الواردة مع جهاز الكمبيوتر واتبع الخطوات الواردة في "قبل أن تبدأ" في الصفحة 9. وبعد العمل بداخل الكمبيوتر، اتبع الإرشادات الواردة في "بعد العمل داخل الكمبيوتر" في الصفحة 11. لمزيد من المعلومات حول أفضل ممارسات الأمان، انظر **Regulatory Compliance Homepage** (الصفحة الرئيسية لسياسة الالتزام بالقوانين) على الموقع التالي [dell.com/regulatory\\_compliance](http://dell.com/regulatory_compliance).

### الإجراء

- 1 قم بمحاذاة فتحات المسامير الموجودة في المروحة مع فتحات المسامير الموجودة في الهيكل.
- 2 أعد وضع المسامير المثبتة للمروحة في الهيكل.
- 3 قم بتوجيه كبل المروحة عبر أدلة التوجيه الموجودة على علبة محرك الأقراص الثابتة.
- 4 صل كبل المروحة بالموصل (FANC1) الموجود في لوحة النظام.

### المتطلبات اللاحقة

- 1 أعد تركيب واقي لوحة النظام. انظر "إعادة تركيب واقي لوحة النظام" في الصفحة 38.
- 2 قم بإعادة تركيب الغطاء الخلفي. انظر "إعادة تركيب الغطاء الخلفي" في الصفحة 20.
- 3 أعد تركيب الحامل. انظر "إعادة تركيب الحامل" في الصفحة 18.
- 4 أعد وضع غطاء الحامل. انظر "إعادة تركيب غطاء الحامل" في الصفحة 16.
- 5 اتبع الإرشادات في "بعد العمل داخل الكمبيوتر" في الصفحة 11.

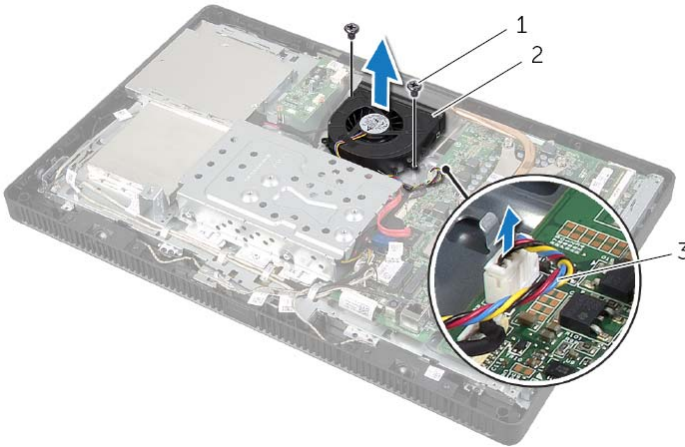
تحذير: قبل أن تبدأ العمل بداخل الكمبيوتر، يرجى قراءة معلومات الأمان الواردة مع جهاز الكمبيوتر واتبع الخطوات الواردة في "قبل أن تبدأ" في الصفحة 9. وبعد العمل بداخل الكمبيوتر، اتبع الإرشادات الواردة في "بعد العمل داخل الكمبيوتر" في الصفحة 11. لمزيد من المعلومات حول أفضل ممارسات الأمان، انظر Regulatory Compliance Homepage (الصفحة الرئيسية لسياسة الالتزام بالقوانين) على الموقع التالي [dell.com/regulatory\\_compliance](http://dell.com/regulatory_compliance).

## المتطلبات الأساسية

- 1 قم بإزالة غطاء الحامل. انظر "إزالة غطاء الحامل" في الصفحة 15.
- 2 قم بفك الحامل. انظر "إزالة الحامل" في الصفحة 17.
- 3 قم بإزالة الغطاء الخلفي. انظر "إزالة الغطاء الخلفي" في الصفحة 19.
- 4 قم بإزالة واقي لوحة النظام. انظر "إزالة واقي لوحة النظام" في الصفحة 37.

## الإجراء

- 1 افصل كبل المروحة من الموصل (FANC1) الموجود في لوحة النظام.
- 2 قم بإزالة كبل المروحة من أداة التوجيه الموجودة على علبة محرك الأقراص الثابتة.
- 3 قم بإزالة المسامير المثبتة للمروحة في الهيكل.
- 4 ارفع المروحة مع الكبل الخاص بها بعيداً عن الهيكل.



2 مروحة

1 المسامير (2)

3 كبل المروحة

## إعادة وضع مكبرات الصوت

 تحذير: قبل أن تبدأ العمل بداخل الكمبيوتر، يرجى قراءة معلومات الأمان الواردة مع جهاز الكمبيوتر واتبع الخطوات الواردة في "قبل أن تبدأ" في الصفحة 9. وبعد العمل بداخل الكمبيوتر، اتبع الإرشادات الواردة في "بعد العمل داخل الكمبيوتر" في الصفحة 11. لمزيد من المعلومات حول أفضل ممارسات الأمان، انظر **Regulatory Compliance Homepage** (الصفحة الرئيسية لسياسة الالتزام بالقوانين) على الموقع التالي [dell.com/regulatory\\_compliance](http://dell.com/regulatory_compliance).

### الإجراء

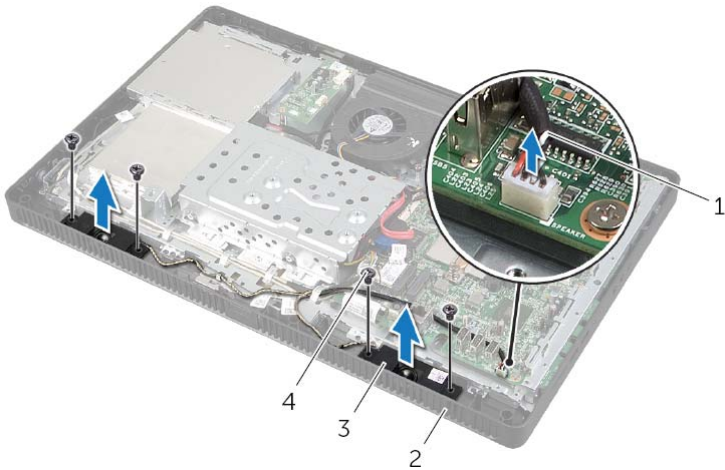
- 1 قم بمحاذاة فتحات المسامير الموجودة في مكبرات الصوت مع فتحات المسامير الموجودة في إطار الشاشة.
- 2 أعد تركيب المسامير المثبتة لمكبرات الصوت في إطار الشاشة.
- 3 قم بتوجيه كبل مكبرات الصوت من خلال أدلة التوجيه.
- 4 قم بتوصيل كبل مكبرات الصوت بالموصل (SPEAKER) الموجود في لوحة النظام.

### المتطلبات اللاحقة

- 1 أعد تركيب واقي لوحة النظام. انظر "إعادة تركيب واقي لوحة النظام" في الصفحة 38.
- 2 قم بإعادة تركيب الغطاء الخلفي. انظر "إعادة تركيب الغطاء الخلفي" في الصفحة 20.
- 3 أعد تركيب الحامل. انظر "إعادة تركيب الحامل" في الصفحة 18.
- 4 أعد وضع غطاء الحامل. انظر "إعادة تركيب غطاء الحامل" في الصفحة 16.
- 5 اتبع الإرشادات في "بعد العمل داخل الكمبيوتر" في الصفحة 11.

## الإجراء

- 1 افصل كبل مكبرات الصوت عن الموصل (SPEAKER) الموجود في لوحة النظام.
- 2 لاحظ توجيهه كبل مكبرات الصوت، وقم بإزالة الكبل من أدلة التوجيه.
- 3 قم بإزالة المسامير المثبتة لمكبرات الصوت في إطار الشاشة.
- 4 ارفع مكبرات الصوت بطول الكبل إلى خارج الإطار الأوسط.



إطار الشاشة	2	كبل مكبرات الصوت	1
المسامير اللولبية (4)	4	مكبرات الصوت (2)	3



⚠ تحذير: قبل أن تبدأ العمل بداخل الكمبيوتر، يرجى قراءة معلومات الأمان الواردة مع جهاز الكمبيوتر واتبع الخطوات الواردة في "قبل أن تبدأ" في الصفحة 9. وبعد العمل بداخل الكمبيوتر، اتبع الإرشادات الواردة في "بعد العمل داخل الكمبيوتر" في الصفحة 11. لمزيد من المعلومات حول أفضل ممارسات الأمان، انظر **Regulatory Compliance Homepage** (الصفحة الرئيسية لسياسة الالتزام بالقوانين) على الموقع التالي [dell.com/regulatory\\_compliance](http://dell.com/regulatory_compliance).

### المتطلبات الأساسية

- 1 قم بإزالة غطاء الحامل. انظر "إزالة غطاء الحامل" في الصفحة 15.
- 2 قم بفك الحامل. انظر "إزالة الحامل" في الصفحة 17.
- 3 قم بإزالة الغطاء الخلفي. انظر "إزالة الغطاء الخلفي" في الصفحة 19.
- 4 قم بإزالة واقي لوحة النظام. انظر "إزالة واقي لوحة النظام" في الصفحة 37.

## إعادة تركيب البطارية الخلوية المصغرة

⚠️ تحذير: قبل أن تبدأ العمل بداخل الكمبيوتر، يرجى قراءة معلومات الأمان الواردة مع جهاز الكمبيوتر واتبع الخطوات الواردة في "قبل أن تبدأ" في الصفحة 9. وبعد العمل بداخل الكمبيوتر، اتبع الإرشادات الواردة في "بعد العمل داخل الكمبيوتر" في الصفحة 11. لمزيد من المعلومات حول أفضل ممارسات الأمان، انظر **Regulatory Compliance Homepage** (الصفحة الرئيسية لسياسة الالتزام بالقوانين) على الموقع التالي [dell.com/regulatory\\_compliance](http://dell.com/regulatory_compliance).

⚠️ تحذير: قد تنفجر البطارية إذا تم تركيبها بشكل غير صحيح. ولذا، لا تستبدل البطارية إلا ببطارية من نفس النوع أو من نوع مماثل. تخلص من البطاريات المستخدمة وفقاً لإرشادات جهة التصنيع.

### الإجراء

أدخل البطارية الخلوية المصغرة الجديدة (CR2032) في مقبس البطارية مع الجانب الموجب المتجه لأعلى، ثم اضغط على البطارية لتثبيتها في مكانها.

### المتطلبات اللاحقة

- 1 أعد تركيب واقي لوحة النظام. انظر "إعادة تركيب واقي لوحة النظام" في الصفحة 38.
- 2 قم بإعادة تركيب الغطاء الخلفي. انظر "إعادة تركيب الغطاء الخلفي" في الصفحة 20.
- 3 أعد تركيب الحامل. انظر "إعادة تركيب الحامل" في الصفحة 18.
- 4 أعد وضع غطاء الحامل. انظر "إعادة تركيب غطاء الحامل" في الصفحة 16.
- 5 اتبع الإرشادات في "بعد العمل داخل الكمبيوتر" في الصفحة 11.

## إزالة البطارية الخلية المصغرة

تحذير: قبل أن تبدأ العمل بداخل الكمبيوتر، يرجى قراءة معلومات الأمان الواردة مع جهاز الكمبيوتر واتبع الخطوات الواردة في "قبل أن تبدأ" في الصفحة 9. وبعد العمل بداخل الكمبيوتر، اتبع الإرشادات الواردة في "بعد العمل داخل الكمبيوتر" في الصفحة 11. لمزيد من المعلومات حول أفضل ممارسات الأمان، انظر **Regulatory Compliance Homepage** (الصفحة الرئيسية لسياسة الالتزام بالقوانين) على الموقع التالي [dell.com/regulatory\\_compliance](http://dell.com/regulatory_compliance).

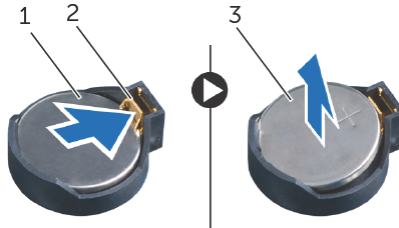
تنبيه: تؤدي إزالة البطارية الخلية المصغرة إلى إعادة ضبط إعدادات نظام الإدخال والإخراج الأساسي (BIOS) إلى الإعدادات الافتراضية. يُوصى بأن تلاحظ إعدادات نظام الإدخال والإخراج الأساسي (BIOS) قبل إزالة البطارية الخلية المصغرة.

### المتطلبات الأساسية

- 1 قم بإزالة غطاء الحامل. انظر "إزالة غطاء الحامل" في الصفحة 15.
- 2 قم بفك الحامل. انظر "إزالة الحامل" في الصفحة 17.
- 3 قم بإزالة الغطاء الخلفي. انظر "إزالة الغطاء الخلفي" في الصفحة 19.
- 4 قم بإزالة واقي لوحة النظام. انظر "إزالة واقي لوحة النظام" في الصفحة 37.

### الإجراء

- 1 حدد موقع فتحة البطارية على لوحة النظام. انظر "مكونات لوحة النظام" في الصفحة 13.
- 2 اضغط على مشبك التثبيت لإبعاده عن البطارية الخلية المصغرة حتى تخرج البطارية الخلية المصغرة.
- 3 ارفع البطارية الخلية المصغرة من المقبس الخاص بها.



- |                                       |   |
|---------------------------------------|---|
| بطارية خلية مصغرة                     | 1 |
| الجانب الموجب للبطارية الخلية المصغرة | 3 |
| مشبك تثبيت                            | 2 |

## إعادة تركيب بطاقة Mini-Card اللاسلكية

تحذير: قبل أن تبدأ العمل بداخل الكمبيوتر، يرجى قراءة معلومات الأمان الواردة مع جهاز الكمبيوتر واتبع الخطوات الواردة في "قبل أن تبدأ" في الصفحة 9. وبعد العمل بداخل الكمبيوتر، اتبع الإرشادات الواردة في "بعد العمل داخل الكمبيوتر" في الصفحة 11. لمزيد من المعلومات حول أفضل ممارسات الأمان، انظر **Regulatory Compliance Homepage** (الصفحة الرئيسية لسياسة الالتزام بالقوانين) على الموقع التالي [dell.com/regulatory\\_compliance](http://dell.com/regulatory_compliance).



### الإجراء

- 1 تم بحمادة السن الموجود في البطاقة اللاسلكية المصغرة تأكد من عدم وجود أي كبلات أسفل البطاقة اللاسلكية المصغرة.
  - 2 أدخل البطاقة اللاسلكية المصغرة بزاوية 45 درجة في موصل لوحة النظام.
  - 3 اضغط على الطرف الآخر من البطاقة اللاسلكية المصغرة لأسفل وأعد وضع المسامير المثبت لالبطاقة اللاسلكية المصغرة في لوحة النظام.
  - 4 قم بتوصيل كابلات الهوائي المناسبة بالبطاقة اللاسلكية المصغرة.
- يوفر الجدول التالي مخطط ألوان كبل الهوائي اللاسلكي للبطاقات اللاسلكية المصغرة المدعومة بواسطة الكمبيوتر.

الموصلات الموجودة في البطاقة المصغرة أنظمة ألوان كابلات الهوائي اللاسلكي

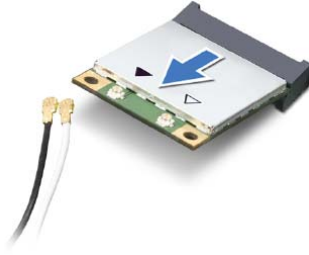
#### WLAN + تقنية Bluetooth (كابلات)

أبيض	الشبكة المحلية اللاسلكية (WLAN) + تقنية Bluetooth الرئيسية (المثلث الأبيض)
أسود	الشبكة المحلية اللاسلكية (WLAN) + تقنية Bluetooth الإضافية (المثلث الأسود)

### المتطلبات اللاحقة

- 1 أعد تركيب واقي لوحة النظام. انظر "إعادة تركيب واقي لوحة النظام" في الصفحة 38.
- 2 قم بإعادة تركيب الغطاء الخلفي. انظر "إعادة تركيب الغطاء الخلفي" في الصفحة 20.
- 3 أعد تركيب الحامل. انظر "إعادة تركيب الحامل" في الصفحة 18.
- 4 أعد وضع غطاء الحامل. انظر "إعادة تركيب غطاء الحامل" في الصفحة 16.
- 5 اتبع الإرشادات في "بعد العمل داخل الكمبيوتر" في الصفحة 11.

4 ارفع البطاقة اللاسلكية المصغرة بعيدًا عن موصل لوحة النظام.



# إزالة بطاقة Mini-Card اللاسلكية

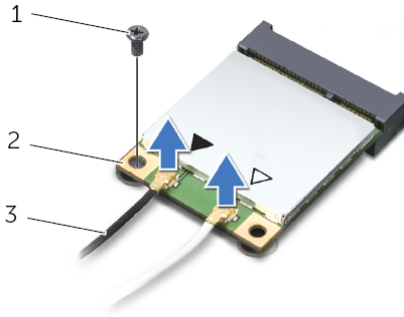
تحذير: قبل أن تبدأ العمل بداخل الكمبيوتر، يرجى قراءة معلومات الأمان الواردة مع جهاز الكمبيوتر واتبع الخطوات الواردة في "قبل أن تبدأ" في الصفحة 9. وبعد العمل بداخل الكمبيوتر، اتبع الإرشادات الواردة في "بعد العمل داخل الكمبيوتر" في الصفحة 11. لمزيد من المعلومات حول أفضل ممارسات الأمان، انظر Regulatory Compliance Homepage (الصفحة الرئيسية لسياسة الالتزام بالقوانين) على الموقع التالي [dell.com/regulatory\\_compliance](http://dell.com/regulatory_compliance).

## المتطلبات الأساسية

- 1 قم بإزالة غطاء الحامل. انظر "إزالة غطاء الحامل" في الصفحة 15.
- 2 قم بفك الحامل. انظر "إزالة الحامل" في الصفحة 17.
- 3 قم بإزالة الغطاء الخلفي. انظر "إزالة الغطاء الخلفي" في الصفحة 19.
- 4 قم بإزالة واقي لوحة النظام. انظر "إزالة واقي لوحة النظام" في الصفحة 37.

## الإجراء

- 1 حدد موقع البطاقة اللاسلكية المصغرة على لوحة النظام. انظر "مكونات لوحة النظام" في الصفحة 13.
- 2 افصل كابلات الهوائي عن بطاقة mini-card اللاسلكية.
- 3 قم بفك المسمار الذي يثبت البطاقة اللاسلكية المصغرة في موصل لوحة النظام.



بطاقة mini-card اللاسلكية 2

المسمار 1

كابلات الهوائي (2) 3

## إعادة تركيب واقي لوحة النظام

⚠️ تحذير: قبل أن تبدأ العمل بداخل الكمبيوتر، يرجى قراءة معلومات الأمان الواردة مع جهاز الكمبيوتر واتبع الخطوات الواردة في "قبل أن تبدأ" في الصفحة 9. وبعد العمل بداخل الكمبيوتر، اتبع الإرشادات الواردة في "بعد العمل داخل الكمبيوتر" في الصفحة 11. لمزيد من المعلومات حول أفضل ممارسات الأمان، انظر Regulatory Compliance Homepage (الصفحة الرئيسية لسياسة الالتزام بالقوانين) على الموقع التالي [dell.com/regulatory\\_compliance](http://dell.com/regulatory_compliance).

### الإجراء

- 1 قم بمحاذاة فتحات المسامير الموجودة في واقي لوحة النظام مع فتحات المسامير الموجودة في الهيكل.
- 2 أعد تركيب المسامير المثبتة لواقي لوحة النظام في الهيكل.

### المتطلبات اللاحقة

- 1 قم بإعادة تركيب الغطاء الخلفي. انظر "إعادة تركيب الغطاء الخلفي" في الصفحة 20.
- 2 أعد تركيب الحامل. انظر "إعادة تركيب الحامل" في الصفحة 18.
- 3 أعد وضع غطاء الحامل. انظر "إعادة تركيب غطاء الحامل" في الصفحة 16.
- 4 اتبع الإرشادات في "بعد العمل داخل الكمبيوتر" في الصفحة 11.

## إزالة واقى لوحة النظام

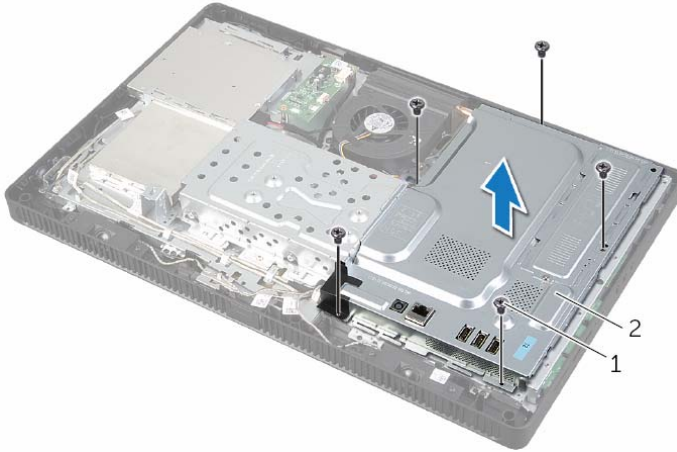
**⚠ تحذير:** قبل أن تبدأ العمل بداخل الكمبيوتر، يرجى قراءة معلومات الأمان الواردة مع جهاز الكمبيوتر واتبع الخطوات الواردة في "قبل أن تبدأ" في الصفحة 9. وبعد العمل بداخل الكمبيوتر، اتبع الإرشادات الواردة في "بعد العمل داخل الكمبيوتر" في الصفحة 11. لمزيد من المعلومات حول أفضل ممارسات الأمان، انظر **Regulatory Compliance Homepage** (الصفحة الرئيسية لسياسة الالتزام بالقوانين) على الموقع التالي [dell.com/regulatory\\_compliance](http://dell.com/regulatory_compliance).

### المتطلبات الأساسية

- 1 قم بإزالة غطاء الحامل. انظر "إزالة غطاء الحامل" في الصفحة 15.
- 2 قم بفك الحامل. انظر "إزالة الحامل" في الصفحة 17.
- 3 قم بإزالة الغطاء الخلفي. انظر "إزالة الغطاء الخلفي" في الصفحة 19.

### الإجراء

- 1 قم بفك المسامير المثبتة لواقى لوحة النظام في الهيكل.
- 2 ارفع واقى لوحة النظام خارج الهيكل.



2 واقى لوحة النظام

1 المسامير (5)



## المتطلبات اللاحقة

- 1 قم بإعادة تركيب الغطاء الخلفي. انظر "إعادة تركيب الغطاء الخلفي" في الصفحة 20.
- 2 أعد تركيب الحامل. انظر "إعادة تركيب الحامل" في الصفحة 18.
- 3 أعد وضع غطاء الحامل. انظر "إعادة تركيب غطاء الحامل" في الصفحة 16.
- 4 اتبع الإرشادات في "بعد العمل داخل الكمبيوتر" في الصفحة 11.

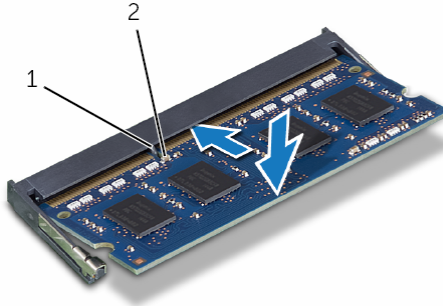
## إعادة وضع وحدة (وحدات) الذاكرة

تحذير: قبل أن تبدأ العمل بداخل الكمبيوتر، يرجى قراءة معلومات الأمان الواردة مع جهاز الكمبيوتر واتبع الخطوات الواردة في "قبل أن تبدأ" في الصفحة 9. وبعد العمل بداخل الكمبيوتر، اتبع الإرشادات الواردة في "بعد العمل داخل الكمبيوتر" في الصفحة 11. لمزيد من المعلومات حول أفضل ممارسات الأمان، انظر **Regulatory Compliance Homepage** (الصفحة الرئيسية لسياسة الالتزام بالقوانين) على الموقع التالي [dell.com/regulatory\\_compliance](http://dell.com/regulatory_compliance).



### الإجراء

- 1 قم بمحاذاة الفتحة الموجودة في وحدة الذاكرة مع العروة الموجودة في موصل وحدة الذاكرة.
  - 2 حرك وحدة الذاكرة بإحكام إلى داخل موصل وحدة الذاكرة بزاوية 45 درجة، ثم اضغط لأسفل على وحدة الذاكرة حتى يصدر صوت يدل على استقرارها في موضعها.
- ملاحظة: إذا لم تسمع صوت تكة، فقم بإزالتها وإعادة تركيبها.

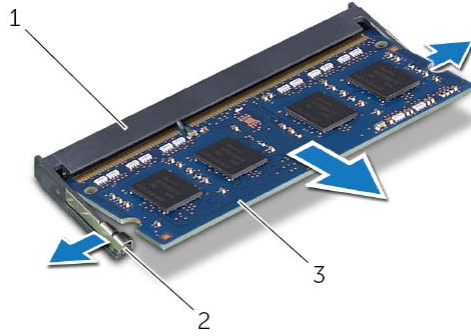


2 السن

1 اللسان

- 3 أدخل العروات الموجودة في درع وحدة الذاكرة داخل الفتحات الموجودة في درع لوحة النظام ثم أزح درع وحدة الذاكرة باتجاه الجزء السفلي من الكمبيوتر.
  - 4 أعد وضع المسامير المثبت لدرع وحدة الذاكرة في درع لوحة النظام.
- ملاحظة: تأكد من محاذاة فتحة المسامير الموجودة في درع وحدة الذاكرة مع فتحة المسامير الموجود في درع لوحة النظام.

- 3** استخدم أطراف أصابعك لتفريق مشابك التثبيت الموجودة على طرفي موصل وحدة الذاكرة بعناية حتى تبرز وحدة الذاكرة للخارج.
- 4** قم بإزالة وحدة الذاكرة من موصل وحدة الذاكرة.



2 مشابك التثبيت (2)

1 موصل وحدة الذاكرة

3 وحدة الذاكرة

## إزالة وحدة (وحدات) الذاكرة

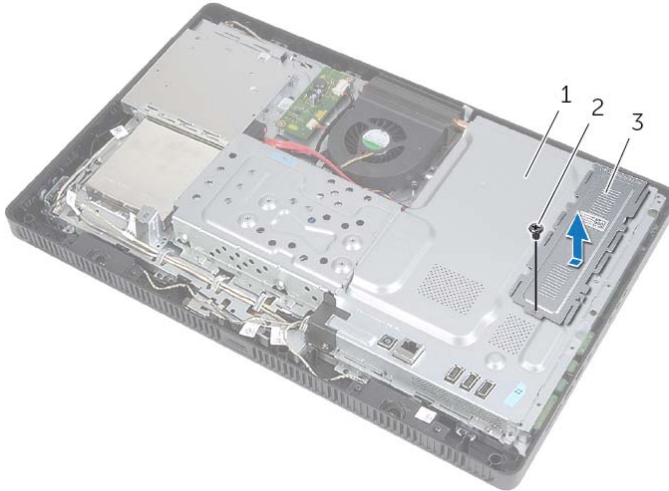
**⚠ تحذير:** قبل أن تبدأ العمل بداخل الكمبيوتر، يرجى قراءة معلومات الأمان الواردة مع جهاز الكمبيوتر واتبع الخطوات الواردة في "قبل أن تبدأ" في الصفحة 9. وبعد العمل بداخل الكمبيوتر، اتبع الإرشادات الواردة في "بعد العمل داخل الكمبيوتر" في الصفحة 11. لمزيد من المعلومات حول أفضل ممارسات الأمان، انظر **Regulatory Compliance Homepage** (الصفحة الرئيسية لسياسة الالتزام بالقوانين) على الموقع التالي [dell.com/regulatory\\_compliance](http://dell.com/regulatory_compliance).

### المتطلبات الأساسية

- 1 قم بإزالة غطاء الحامل. انظر "إزالة غطاء الحامل" في الصفحة 15.
- 2 قم بفك الحامل. انظر "إزالة الحامل" في الصفحة 17.
- 3 قم بإزالة الغطاء الخلفي. انظر "إزالة الغطاء الخلفي" في الصفحة 19.

### الإجراء

- 1 قم بإزالة المسمار المثبت لدرع وحدة الذاكرة في درع لوحة النظام.
- 2 أرح درع وحدة الذاكرة باتجاه الجزء العلوي من الكمبيوتر، وارفعه بعيدًا عن درع لوحة النظام.



المسمار 2

1 وافي لوحة النظام

3 غطاء وحدة الذاكرة

# استبدال لوحة شاشة اللمس

**تحذير:** قبل أن تبدأ العمل بداخل الكمبيوتر، يرجى قراءة معلومات الأمان الواردة مع جهاز الكمبيوتر واتبع الخطوات الواردة في "قبل أن تبدأ" في الصفحة 9. وبعد العمل بداخل الكمبيوتر، اتبع الإرشادات الواردة في "بعد العمل داخل الكمبيوتر" في الصفحة 11. لمزيد من المعلومات حول أفضل ممارسات الأمان، انظر **Regulatory Compliance Homepage** (الصفحة الرئيسية لسياسة الالتزام بالقوانين) على الموقع التالي [dell.com/regulatory\\_compliance](http://dell.com/regulatory_compliance).



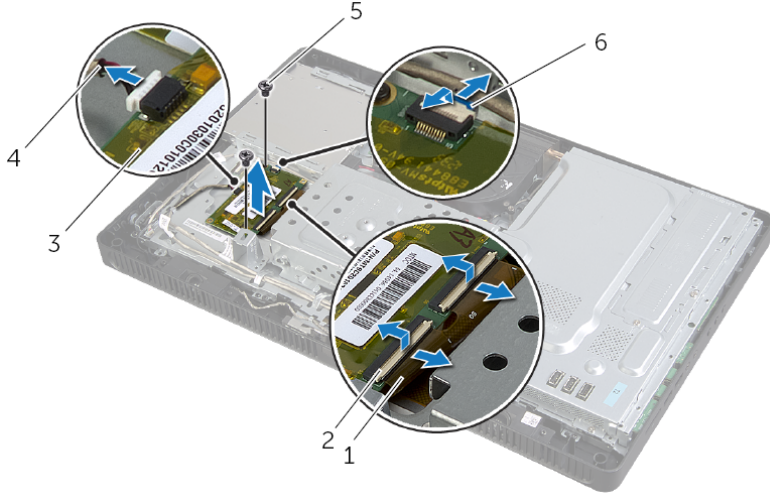
## الإجراء

- 1 قم بمحاذاة فتحات المسامير الموجودة في لوحة شاشة اللمس مع فتحات المسامير الموجودة في الهيكل.
- 2 أعد تركيب المسامير اللولبية المثبتة للوحة شاشة اللمس في الهيكل.
- 3 صل كبل لوحة شاشة اللمس بالموصل الموجود في لوحة شاشة اللمس.
- 4 أدخل كابل الشاشة وكابل شاشة اللمس في الموصلات الموجودة في لوحة اللمس واضغط على مزيج الموصل لتثبيت الكابلات.
- 5 أزح العروة الموجودة في غطاء لوحة شاشة اللمس إلى داخل الفتحة الموجودة في الهيكل وقم بمحاذاة فتحة المسمار الموجودة في غطاء لوحة شاشة اللمس مع فتحة المسمار في الهيكل.
- 6 أعد وضع المسمار المثبت لغطاء لوحة شاشة اللمس في الهيكل.

## المتطلبات اللاحقة

- 1 قم بإعادة تركيب الغطاء الخلفي. انظر "إعادة تركيب الغطاء الخلفي" في الصفحة 20.
- 2 أعد تركيب الحامل. انظر "إعادة تركيب الحامل" في الصفحة 18.
- 3 أعد وضع غطاء الحامل. انظر "إعادة تركيب غطاء الحامل" في الصفحة 16.
- 4 اتبع الإرشادات في "بعد العمل داخل الكمبيوتر" في الصفحة 11.

- 3 ارفع مزيج الموصل وافصل كبل الشاشة وكبل شاشة اللمس من الموصلات الموجودة في لوحة شاشة اللمس.
- 4 افصل كبل لوحة اللمس من الموصل الموجود في لوحة شاشة اللمس.
- 5 قم بفك المسامير اللولبية المثبتة للوحة شاشة اللمس في الهيكل.
- 6 ارفع لوحة شاشة اللمس بعيدًا عن الهيكل.



1	كابل الشاشة	2	مزيل الموصل (3)
3	لوحة شاشة اللمس	4	كبل لوحة شاشة اللمس
5	المسامير (2)	6	كابل شاشة اللمس

## إزالة لوحة شاشة اللمس

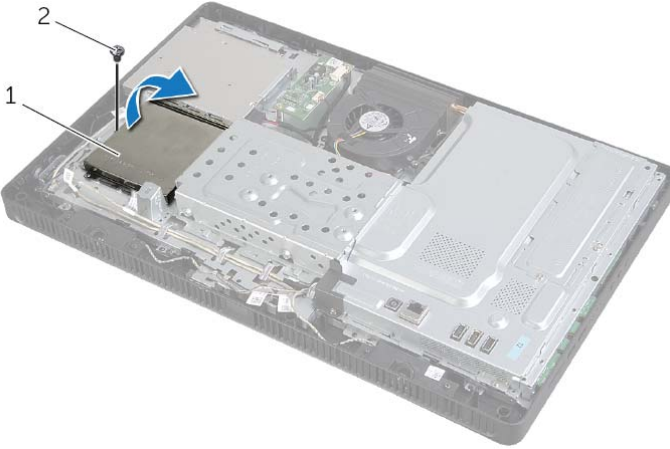
**⚠ تحذير:** قبل أن تبدأ العمل بداخل الكمبيوتر، يرجى قراءة معلومات الأمان الواردة مع جهاز الكمبيوتر واتبع الخطوات الواردة في "قبل أن تبدأ" في الصفحة 9. وبعد العمل بداخل الكمبيوتر، اتبع الإرشادات الواردة في "بعد العمل داخل الكمبيوتر" في الصفحة 11. لمزيد من المعلومات حول أفضل ممارسات الأمان، انظر **Regulatory Compliance Homepage** (الصفحة الرئيسية لسياسة الالتزام بالقوانين) على الموقع التالي [dell.com/regulatory\\_compliance](http://dell.com/regulatory_compliance).

### المتطلبات الأساسية

- 1 قم بإزالة غطاء الحامل. انظر "إزالة غطاء الحامل" في الصفحة 15.
- 2 قم بفك الحامل. انظر "إزالة الحامل" في الصفحة 17.
- 3 قم بإزالة الغطاء الخلفي. انظر "إزالة الغطاء الخلفي" في الصفحة 19.

### الإجراء

- 1 قم بإزالة المسمار المثبت لغطاء لوحة شاشة اللمس في الهيكل.
- 2 ثبت غطاء لوحة شاشة اللمس لأعلى وقم بإزاحته خارج الفتحة الموجودة في الهيكل.



2 المسمار

1 غطاء لوحة شاشة اللمس

## إعادة تركيب لوحة المحوّل

**⚠ تحذير:** قبل أن تبدأ العمل بداخل الكمبيوتر، يرجى قراءة معلومات الأمان الواردة مع جهاز الكمبيوتر واتبع الخطوات الواردة في "قبل أن تبدأ" في الصفحة 9. وبعد العمل بداخل الكمبيوتر، اتبع الإرشادات الواردة في "بعد العمل داخل الكمبيوتر" في الصفحة 11. لمزيد من المعلومات حول أفضل ممارسات الأمان، انظر **Regulatory Compliance Homepage** (الصفحة الرئيسية لسياسة الالتزام بالقوانين) على الموقع التالي [dell.com/regulatory\\_compliance](http://dell.com/regulatory_compliance).

### الإجراء

- 1 قم بمحاذاة فتحات المسامير الموجودة في لوحة المحوّل مع فتحات المسامير الموجودة في الهيكل.
- 2 أعد تركيب المسامير التي تثبت لوحة المحوّل بالهيكل.
- 3 قم بتوصيل كبلات لوحة المحوّل بالموصلات الموجودة في لوحة الموصل.

### المتطلبات اللاحقة

- 1 قم بإعادة تركيب الغطاء الخلفي. انظر "إعادة تركيب الغطاء الخلفي" في الصفحة 20.
- 2 أعد تركيب الحامل. انظر "إعادة تركيب الحامل" في الصفحة 18.
- 3 أعد وضع غطاء الحامل. انظر "إعادة تركيب غطاء الحامل" في الصفحة 16.
- 4 اتبع الإرشادات في "بعد العمل داخل الكمبيوتر" في الصفحة 11.



# إزالة لوحة المحوّل

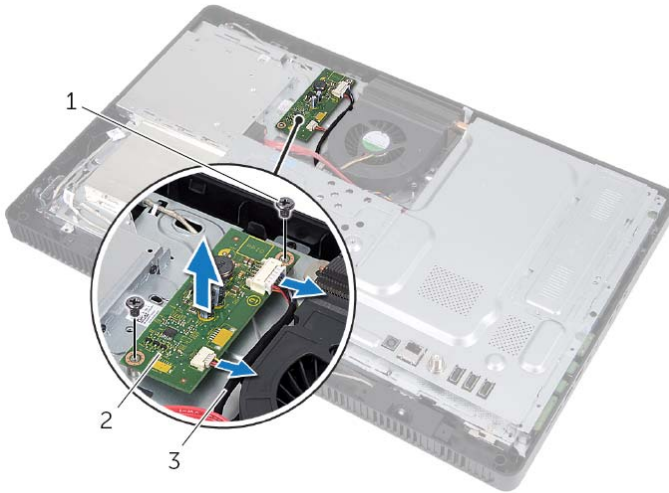
تحذير: قبل أن تبدأ العمل بداخل الكمبيوتر، يرجى قراءة معلومات الأمان الواردة مع جهاز الكمبيوتر واتبع الخطوات الواردة في "قبل أن تبدأ" في الصفحة 9. وبعد العمل بداخل الكمبيوتر، اتبع الإرشادات الواردة في "بعد العمل داخل الكمبيوتر" في الصفحة 11. لمزيد من المعلومات حول أفضل ممارسات الأمان، انظر **Regulatory Compliance Homepage** (الصفحة الرئيسية لسياسة الالتزام بالقوانين) على الموقع التالي [dell.com/regulatory\\_compliance](http://dell.com/regulatory_compliance).

## المتطلبات الأساسية

- 1 قم بإزالة غطاء الحامل. انظر "إزالة غطاء الحامل" في الصفحة 15.
- 2 قم بفك الحامل. انظر "إزالة الحامل" في الصفحة 17.
- 3 قم بإزالة الغطاء الخلفي. انظر "إزالة الغطاء الخلفي" في الصفحة 19.

## الإجراء

- 1 افصل كبلات لوحة المحوّل عن الموصلات الموجودة في لوحة المحوّل.
- 2 قم بفك المسامير المثبتة للوحة المحوّل في الهيكل.
- 3 ارفع لوحة المحوّل بعيدًا عن الهيكل.



2 لوحة المحوّل

1 المسامير (2)

3 كبلات لوحة المحوّل (2)

# إعادة تركيب محرك الأقراص الضوئية



تحذير: قبل أن تبدأ العمل بداخل الكمبيوتر، يرجى قراءة معلومات الأمان الواردة مع جهاز الكمبيوتر واتبع الخطوات الواردة في "قبل أن تبدأ" في الصفحة 9. وبعد العمل بداخل الكمبيوتر، اتبع الإرشادات الواردة في "بعد العمل داخل الكمبيوتر" في الصفحة 11. لمزيد من المعلومات حول أفضل ممارسات الأمان، انظر **Regulatory Compliance Homepage** (الصفحة الرئيسية لسياسة الالتزام بالقوانين) على الموقع التالي [dell.com/regulatory\\_compliance](http://dell.com/regulatory_compliance).

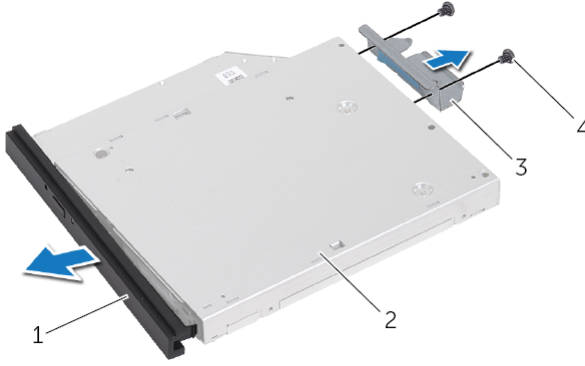
## الإجراء

- 1 قم بمحاذاة فتحات المسامير الموجودة في دعامة محرك الأقراص الضوئية مع فتحات المسامير الموجودة في محرك الأقراص الضوئية.
- 2 أعد وضع المسامير المثبتة لدعامة محرك الأقراص الضوئية بمحرك الأقراص الضوئية.
- 3 قم بمحاذاة العروات الموجودة في إطار محرك الأقراص الضوئية مع الفتحات الموجودة في مجموعة محرك الأقراص الضوئية وقم بتثبيت إطار محرك الأقراص الضوئية في مكانه.
- 4 قم بإزالة مجموعة محرك الأقراص الضوئية داخل فتحة محرك الأقراص الضوئية حتى تستقر في موضعها تمامًا.
- 5 أعد تركيب المسمار الذي يثبت محرك الأقراص الضوئية بالهيكل.
- 6 صل كبل التيار والبيانات بالموصل الموجود في مجموعة محرك الأقراص الضوئية.

## المتطلبات اللاحقة

- 1 قم بإعادة تركيب الغطاء الخلفي. انظر "إعادة تركيب الغطاء الخلفي" في الصفحة 20.
- 2 أعد تركيب الحامل. انظر "إعادة تركيب الحامل" في الصفحة 18.
- 3 أعد وضع غطاء الحامل. انظر "إعادة تركيب غطاء الحامل" في الصفحة 16.
- 4 اتبع الإرشادات في "بعد العمل داخل الكمبيوتر" في الصفحة 11.

- 4 قم بثنّي إطار محرك الأقراص الضوئية برفق وقم بإزالته من مجموعة محرك الأقراص الضوئية.
- 5 قم بإزالة المسامير المثبتة لدعم محرك الأقراص الضوئية في محرك الأقراص الضوئية وقم بإزالة دعامة محرك الأقراص الضوئية من محرك الأقراص الضوئية.



إطار محرك الأقراص الضوئية	1	2	محرك الأقراص الضوئية
دعامة محرك الأقراص الضوئية	3	4	المسامير (2)

# إزالة محرك الأقراص الضوئية

**تحذير:** قبل أن تبدأ العمل بداخل الكمبيوتر، يرجى قراءة معلومات الأمان الواردة مع جهاز الكمبيوتر واتبع الخطوات الواردة في "قبل أن تبدأ" في الصفحة 9. وبعد العمل بداخل الكمبيوتر، اتبع الإرشادات الواردة في "بعد العمل داخل الكمبيوتر" في الصفحة 11. لمزيد من المعلومات حول أفضل ممارسات الأمان، انظر **Regulatory Compliance Homepage** (الصفحة الرئيسية لسياسة الالتزام بالقوانين) على الموقع التالي [dell.com/regulatory\\_compliance](http://dell.com/regulatory_compliance).

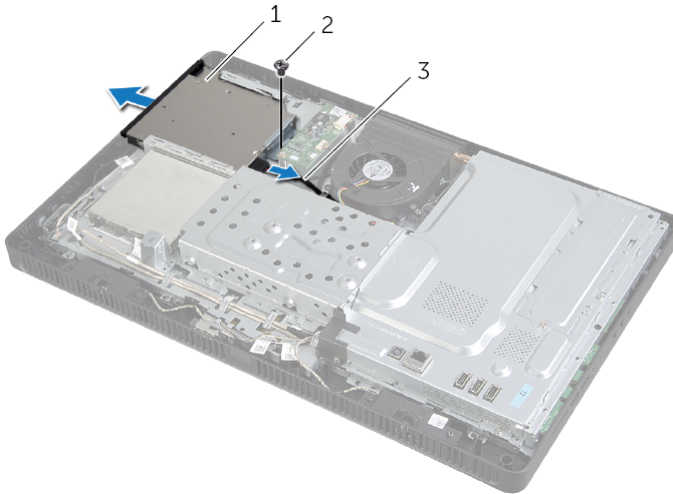


## المتطلبات الأساسية

- 1 قم بإزالة غطاء الحامل. انظر "إزالة غطاء الحامل" في الصفحة 15.
- 2 قم بفك الحامل. انظر "إزالة الحامل" في الصفحة 17.
- 3 قم بإزالة الغطاء الخلفي. انظر "إزالة الغطاء الخلفي" في الصفحة 19.

## الإجراء

- 1 افصل كبل التيار والبيانات من الموصل الموجود في مجموعة محرك الأقراص الضوئية.
- 2 قم بفك المسمار الذي يثبت مجموعة محرك الأقراص الضوئية بالهيكل.
- 3 قم بإزاحة مجموعة محرك الأقراص الضوئية خارج فتحة محرك الأقراص الضوئية.



1 مجموعة محرك الأقراص الضوئية 2 المسمار

3 كبل التيار والبيانات

## إعادة وضع محرك الأقراص الثابتة (محركات) الثابتة

**تحذير:** قبل أن تبدأ العمل بداخل الكمبيوتر، يرجى قراءة معلومات الأمان الواردة مع جهاز الكمبيوتر واتباع الخطوات الواردة في "قبل أن تبدأ" في الصفحة 9. وبعد العمل بداخل الكمبيوتر، اتبع الإرشادات الواردة في "بعد العمل داخل الكمبيوتر" في الصفحة 11. لمزيد من المعلومات حول أفضل ممارسات الأمان، انظر **Regulatory Compliance Homepage** (الصفحة الرئيسية لسياسة الالتزام بالقوانين) على الموقع التالي [dell.com/regulatory\\_compliance](http://dell.com/regulatory_compliance).

**تنبيه:** تتسم محركات الأقراص الثابتة بأنها قابلة للكسر. لذا، توخى بالغ الحذر عند التعامل مع محرك الأقراص الثابتة.

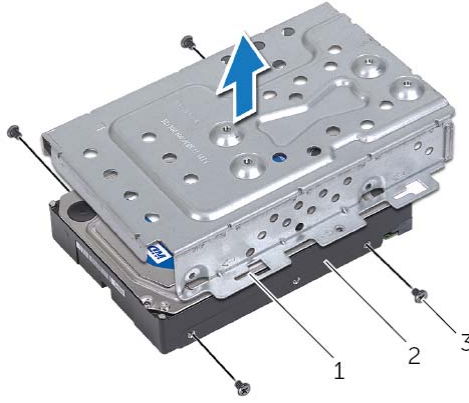
### الإجراء

- 1 قم بمحاذاة فتحات المسامير الموجودة في علبة محرك الأقراص الثابتة مع فتحات المسامير الموجودة في محرك الأقراص الثابتة.
  - 2 أعد تركيب المسامير المثبتة لعبية محرك الأقراص الثابتة في محرك الأقراص الثابتة.
  - 3 صل كبل التيار والبيانات بالموصل الموجود في مجموعة محرك الأقراص الثابتة.
  - 4 ضع مجموعة محرك الأقراص الثابتة في الهيكل وأزح مجموعة محرك الأقراص الثابتة في مكانه.
- ملاحظة:** تأكد من أن الفتحات الموجودة في علبة محرك الأقراص الثابتة مثبتة أسفل العروات الموجودة في الهيكل.
- 5 أعد تركيب المسامير المثبتة لمجموعة محرك الأقراص الثابتة في الهيكل.
  - 6 قم بتوجيه كبل محرك الأقراص الضوئية وكبل المروحة خلال دليل التوجيه الموجود في علبة محرك الأقراص الثابتة.

### المتطلبات اللاحقة

- 1 قم بإعادة تركيب الغطاء الخلفي. انظر "إعادة تركيب الغطاء الخلفي" في الصفحة 20.
- 2 أعد تركيب الحامل. انظر "إعادة تركيب الحامل" في الصفحة 18.
- 3 أعد وضع غطاء الحامل. انظر "إعادة تركيب غطاء الحامل" في الصفحة 16.
- 4 اتبع الإرشادات في "بعد العمل داخل الكمبيوتر" في الصفحة 11.

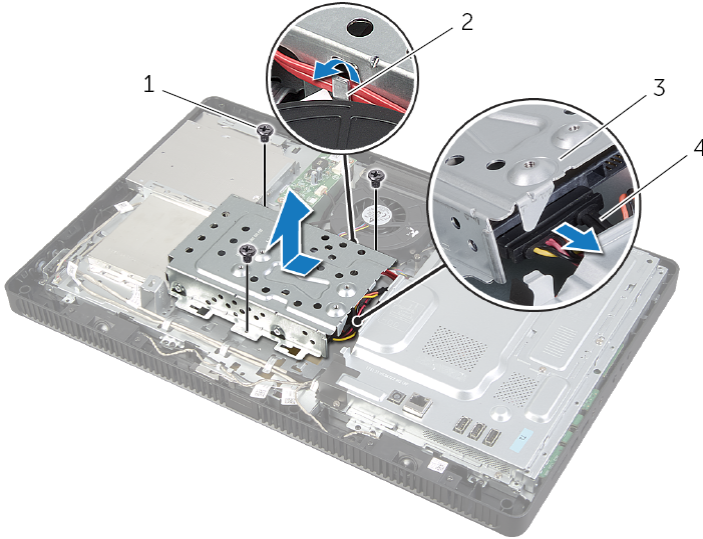
- 4 قم بفك المسامير المثبتة لعلبة محرك الأقراص الثابتة في محرك الأقراص الثابتة.
- 5 ارفع علبة محرك الأقراص الثابتة إلى خارج محرك الأقراص الثابتة.



1	حاوية محرك الأقراص الثابتة
2	القرص الصلب
3	المسامير اللولبية (4)

## الإجراء

- 1 قم بإزالة كبل محرك الأقراص الضوئية وكبل المروحة من دليل التوجيه الموجود في علبة محرك الأقراص الثابتة.
- 2 قم بإزالة المسامير المثبتة لمجموعة محرك الأقراص الثابتة في الهيكل.
- 3 أزح مجموعة محرك الأقراص الثابتة وأرفعها ثم افصل كبل التيار والبيانات من الموصل الموجود في محرك الأقراص الثابتة.



المسامير (3)	1	2	دليل التوجيه
مجموعة محرك الأقراص الثابتة	3	4	كبل التيار والبيانات

## إزالة محرك الأقراص الثابتة

⚠️ تحذير: قبل أن تبدأ العمل بداخل الكمبيوتر، يرجى قراءة معلومات الأمان الواردة مع جهاز الكمبيوتر واتبع الخطوات الواردة في "قبل أن تبدأ" في الصفحة 9. وبعد العمل بداخل الكمبيوتر، اتبع الإرشادات الواردة في "بعد العمل داخل الكمبيوتر" في الصفحة 11. لمزيد من المعلومات حول أفضل ممارسات الأمان، انظر **Regulatory Compliance Homepage** (الصفحة الرئيسية لسياسة الالتزام بالقوانين) على الموقع التالي [dell.com/regulatory\\_compliance](http://dell.com/regulatory_compliance).

⚠️ تنبيه: لتجنب فقد البيانات، لا تقم بإزالة محرك الأقراص الثابتة عندما يكون الكمبيوتر في حالة سكون أو في حالة تشغيل.

⚠️ تنبيه: تتسم محركات الأقراص الثابتة بأنها قابلة للكسر. لذا، توخى بالغ الحذر عند التعامل مع محرك الأقراص الثابتة.

### المتطلبات الأساسية

- 1 قم بإزالة غطاء الحامل. انظر "إزالة غطاء الحامل" في الصفحة 15.
- 2 قم بفك الحامل. انظر "إزالة الحامل" في الصفحة 17.
- 3 قم بإزالة الغطاء الخلفي. انظر "إزالة الغطاء الخلفي" في الصفحة 19.



## إعادة تركيب الغطاء الخلفي

⚠ تحذير: قبل أن تبدأ العمل بداخل الكمبيوتر، يرجى قراءة معلومات الأمان الواردة مع جهاز الكمبيوتر واتبع الخطوات الواردة في "قبل أن تبدأ" في الصفحة 9. وبعد العمل بداخل الكمبيوتر، اتبع الإرشادات الواردة في "بعد العمل داخل الكمبيوتر" في الصفحة 11. لمزيد من المعلومات حول أفضل ممارسات الأمان، انظر Regulatory Compliance Homepage (الصفحة الرئيسية لسياسة الالتزام بالقوانين) على الموقع التالي [dell.com/regulatory\\_compliance](http://dell.com/regulatory_compliance).

### الإجراء

قم بمحاذاة العروات الموجودة في الغطاء الخلفي مع العروات الموجودة في إطار الشاشة وقم بتثبيت الغطاء الخلفي في مكانه.

### المتطلبات اللاحقة

- 1 أعد تركيب الحامل. انظر "إعادة تركيب الحامل" في الصفحة 18.
- 2 أعد وضع غطاء الحامل. انظر "إعادة تركيب غطاء الحامل" في الصفحة 16.
- 3 اتبع الإرشادات في "بعد العمل داخل الكمبيوتر" في الصفحة 11.

## إزالة الغطاء الخلفي

تحذير: قبل أن تبدأ العمل بداخل الكمبيوتر، يرجى قراءة معلومات الأمان الواردة مع جهاز الكمبيوتر واتبع الخطوات الواردة في "قبل أن تبدأ" في الصفحة 9. وبعد العمل بداخل الكمبيوتر، اتبع الإرشادات الواردة في "بعد العمل داخل الكمبيوتر" في الصفحة 11. لمزيد من المعلومات حول أفضل ممارسات الأمان، انظر **Regulatory Compliance Homepage** (الصفحة الرئيسية لسياسة الالتزام بالقوانين) على الموقع التالي [dell.com/regulatory\\_compliance](http://dell.com/regulatory_compliance).

### المتطلبات الأساسية

- 1 قم بإزالة غطاء الحامل. انظر "إزالة غطاء الحامل" في الصفحة 15.
- 2 قم بفك الحامل. انظر "إزالة الحامل" في الصفحة 17.

### الإجراء

- 1 بداية من أعلى محرك الأقراص الضوئية، أخرج الغطاء الخلفي من الإطار الأمامي.
- 2 ارفع الغطاء الخلفي خارج الكمبيوتر.



2 الغطاء الخلفي

1 إطار الشاشة

تحذير: قبل أن تبدأ العمل بداخل الكمبيوتر، يرجى قراءة معلومات الأمان الواردة مع جهاز الكمبيوتر واتبع الخطوات الواردة في "قبل أن تبدأ" في الصفحة 9. وبعد العمل بداخل الكمبيوتر، اتبع الإرشادات الواردة في "بعد العمل داخل الكمبيوتر" في الصفحة 11. لمزيد من المعلومات حول أفضل ممارسات الأمان، انظر **Regulatory Compliance Homepage** (الصفحة الرئيسية لسياسة الالتزام بالقوانين) على الموقع التالي [dell.com/regulatory\\_compliance](http://dell.com/regulatory_compliance).



### الإجراء

- 1 أزح العروات الموجودة في الحامل إلى داخل الفتحات الموجودة في الغطاء الخلفي.
- 2 أعد وضع المسامير المثبتة للحامل في الهيكل.

### المتطلبات اللاحقة

- 1 أعد وضع غطاء الحامل. انظر "إعادة تركيب غطاء الحامل" في الصفحة 16.
- 2 اتبع الإرشادات في "بعد العمل داخل الكمبيوتر" في الصفحة 11.

## إزالة الحامل

**⚠ تحذير:** قبل أن تبدأ العمل بداخل الكمبيوتر، يرجى قراءة معلومات الأمان الواردة مع جهاز الكمبيوتر واتبع الخطوات الواردة في "قبل أن تبدأ" في الصفحة 9. وبعد العمل بداخل الكمبيوتر، اتبع الإرشادات الواردة في "بعد العمل داخل الكمبيوتر" في الصفحة 11. لمزيد من المعلومات حول أفضل ممارسات الأمان، انظر **Regulatory Compliance Homepage** (الصفحة الرئيسية لسياسة الالتزام بالقوانين) على الموقع التالي [dell.com/regulatory\\_compliance](http://dell.com/regulatory_compliance).

### المتطلبات الأساسية

قم بإزالة غطاء الحامل. انظر "إزالة غطاء الحامل" في الصفحة 15.

### الإجراء

- 1 قم بإزالة المسامير المثبتة للحامل في الهيكل.
- 2 ثبت الحامل في اتجاه صاعد وقم بإزاحته بعيداً عن الكمبيوتر.



2 المسامير اللولبية (4)

1 حامل

## إعادة تركيب غطاء الحامل

تحذير: قبل أن تبدأ العمل بداخل الكمبيوتر، يرجى قراءة معلومات الأمان الواردة مع جهاز الكمبيوتر واتبع الخطوات الواردة في "قبل أن تبدأ" في الصفحة 9. وبعد العمل بداخل الكمبيوتر، اتبع الإرشادات الواردة في "بعد العمل داخل الكمبيوتر" في الصفحة 11. لمزيد من المعلومات حول أفضل ممارسات الأمان، انظر **Regulatory Compliance Homepage** (الصفحة الرئيسية لسياسة الالتزام بالقوانين) على الموقع التالي [dell.com/regulatory\\_compliance](http://dell.com/regulatory_compliance).



### الإجراء

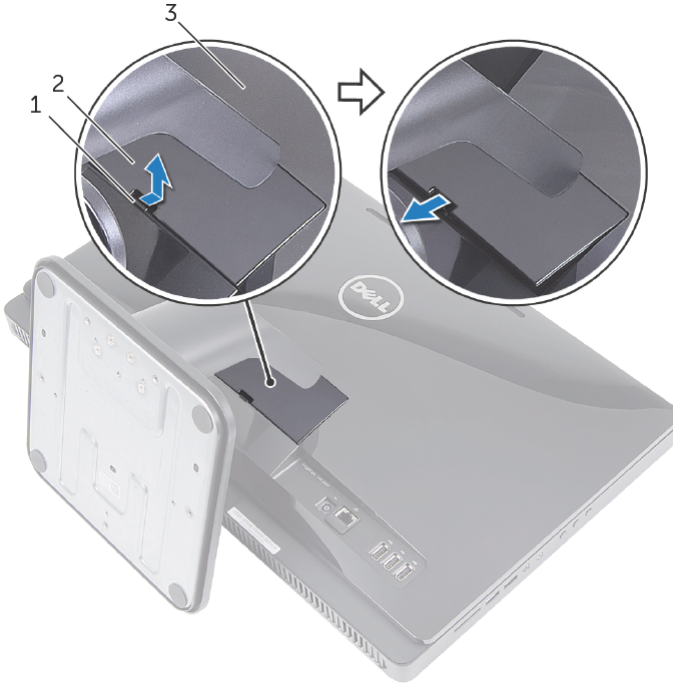
- 1 قم بإزاحة العروات الموجودة في غطاء الحامل إلى داخل الفتحات الموجودة في الغطاء الخلفي وقم بتثبيت غطاء الحامل حتى يستقر في مكانه.
- 2 اتبع الإرشادات في "بعد العمل داخل الكمبيوتر" في الصفحة 11.

## إزالة غطاء الحامل

تحذير: قبل أن تبدأ العمل بداخل الكمبيوتر، يرجى قراءة معلومات الأمان الواردة مع جهاز الكمبيوتر واتبع الخطوات الواردة في "قبل أن تبدأ" في الصفحة 9. وبعد العمل بداخل الكمبيوتر، اتبع الإرشادات الواردة في "بعد العمل داخل الكمبيوتر" في الصفحة 11. لمزيد من المعلومات حول أفضل ممارسات الأمان، انظر **Regulatory Compliance Homepage** (الصفحة الرئيسية لسياسة الالتزام بالقوانين) على الموقع التالي [dell.com/regulatory\\_compliance](http://dell.com/regulatory_compliance).

### الإجراء

- ⚠ تنبيه: قبل فتح الكمبيوتر، تأكد من وضعه على قطعة قماش ناعمة أو سطح نظيف لتجنب أية خدوش قد تلحق بالشاشة.
- 1 اقلب الكمبيوتر على سطح مستو.
  - 2 اضغط على العروة الموجودة في غطاء الحامل وارفع غطاء الحامل.
  - 3 أزح غطاء الحامل وقم بإزالته بعيداً عن الكمبيوتر.



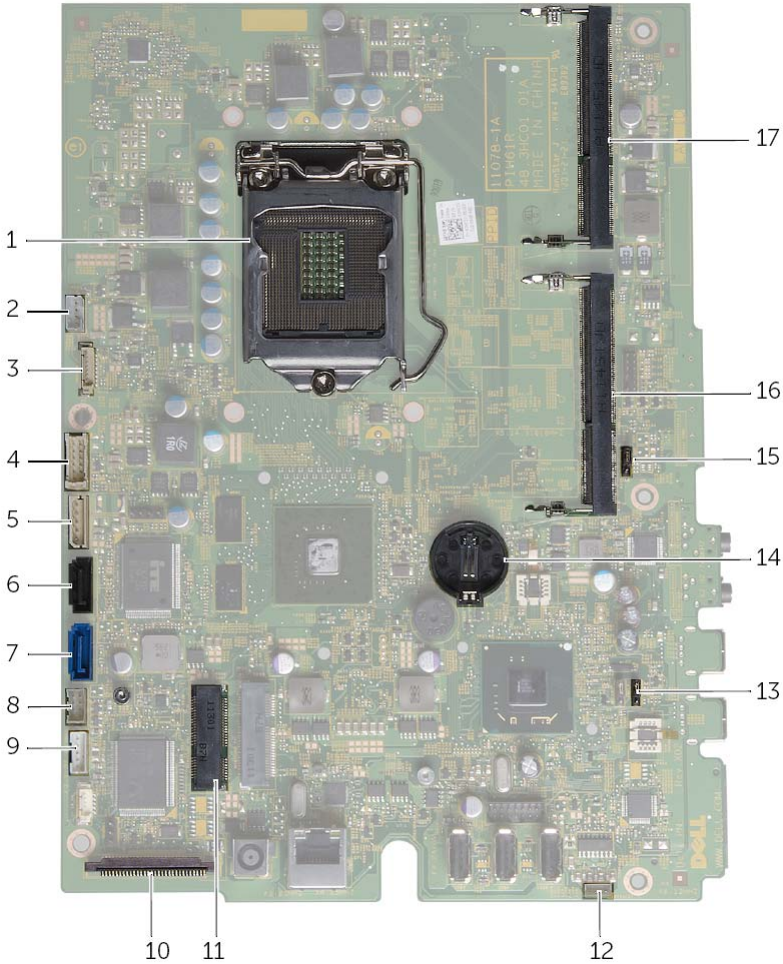
2 غطاء الحامل

1 اللسان

3 الغطاء الخلفي

7	موصل كبل محرك الأقراص الثابتة (SATA_HDD)	8	زر التشغيل وموصل كبل مصباح نشاط محرك الأقراص الثابتة (PWRCN1)
9	موصل لوحة شاشة اللمس (TOUCH)	10	موصل كبل الشاشة
11	موصل بطاقة mini-card اللاسلكية (MINICARD WIFI)	12	موصل كبل مكبرات الصوت (SPEAKER)
13	وصلة كلمة المرور (PWCLR1)	14	مقبس البطارية (BT1)
15	وصلة CMOS (CMOCL1)	16	موصل وحدة الذاكرة (DIMMB1)
17	موصل وحدة الذاكرة (DIMMA1)		

## مكونات لوحة النظام

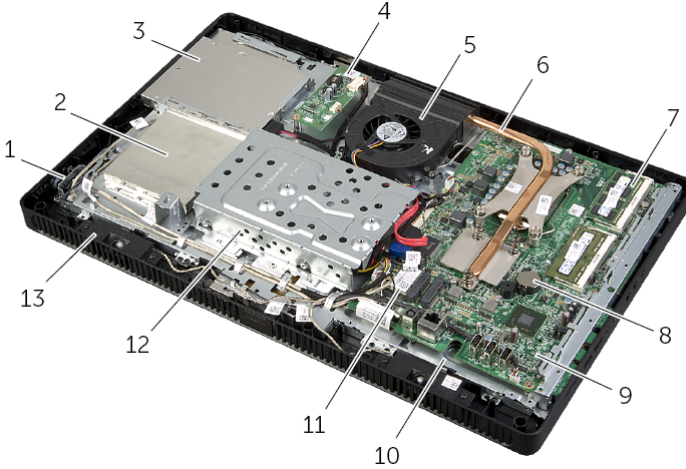


1	مقبس المعالج	2	موصل كبل المروحة (FANC1)
3	موصل كبل الكاميرا (WEBCAM)	4	موصل كبل لوحة المحول (CONVERTER)
5	محرك الأقراص الثابتة ومحرك الأقراص الضوئية	6	موصل كبل محرك الأقراص الضوئية (SATA_ODD)
	موصل كبل التيار (SATAP1)		



تحذير: قبل أن تبدأ العمل بداخل الكمبيوتر، يرجى قراءة معلومات الأمان الواردة مع جهاز الكمبيوتر واتبع الخطوات الواردة في "قبل أن تبدأ" في الصفحة 9. وبعد العمل بداخل الكمبيوتر، اتبع الإرشادات الواردة في "بعد العمل داخل الكمبيوتر" في الصفحة 11. لمزيد من المعلومات حول أفضل ممارسات الأمان، انظر **Regulatory Compliance Homepage** (الصفحة الرئيسية لسياسة الالتزام بالقوانين) على الموقع التالي [dell.com/regulatory\\_compliance](http://dell.com/regulatory_compliance).

### المنظر الداخلي لجهاز الكمبيوتر



1	مجموعة زر التشغيل	2	غطاء لوحة شاشة اللمس
3	مجموعة محرك الأقراص الضوئية	4	لوحة المحول
5	مروحة	6	وحدة امتصاص حرارة المعالج
7	وحدة (وحدات) الذاكرة	8	بطارية خلية مصغرة
9	لوحة النظام	10	الهيكل
11	بطاقة mini-card اللاسلكية	12	مجموعة محرك الأقراص الثابتة
13	مكبرات الصوت (2)		

## بعد العمل داخل الكمبيوتر

بعد الانتهاء من إجراءات إعادة التركيب، تأكد مما يلي:

- قم بإعادة تركيب جميع المسامير والتأكد من عدم وجود مسامير مفكوكة بداخل الكمبيوتر.
  - ضع الكمبيوتر في وضع عمودي.
  - قم بتوصيل أي أجهزة خارجية وكابلات وبطاقات وأية أجزاء أخرى قمت بإزالتها قبل العمل داخل الكمبيوتر.
  - قم بتوصيل الكمبيوتر وكافة الأجهزة المتصلة بالمأخذ الكهربائية الخاصة بها.
- تنبيه: قبل تشغيل الكمبيوتر، أعد تركيب كل المسامير اللولبية وتأكد من عدم وجود مسامير لولبية مفكوكة داخل الكمبيوتر. فقد يؤدي عدم القيام بذلك إلى إتلاف الكمبيوتر.

⚠ تنبيه: لفصل كبل الشبكة، قم أولاً بفصل الكبل عن الكمبيوتر، ثم أفصله عن الجهاز المتصل بالشبكة.  
⚠ تنبيه: اضغط على أي بطاقات مُركبة وأخرجها من قارئ بطاقات الوسائط.

## الأدوات الموصى بها

قد تتطلب الإجراءات الواردة في هذه الوثيقة توافر الأدوات التالية:

- مفك فيليبس
- مخطاط بلاستيكي

## قم بإيقاف تشغيل جهاز الكمبيوتر والأجهزة المتصلة

⚠ تنبيه: لكي تتجنب فقدان البيانات، قم بحفظ جميع الملفات المفتوحة وغلقها وقم بإنهاء جميع البرامج المفتوحة قبل إيقاف تشغيل الكمبيوتر.

- 1 احفظ جميع الملفات المفتوحة وأغلقها وقم بإنهاء جميع البرامج المفتوحة.
- 2 حرك مؤشر الماوس إلى الركن الأيمن العلوي أو السفلي من الشاشة لفتح الشريط الجانبي للاختصارات، ثم انقر فوق الضبط ← التشغيل ← إيقاف التشغيل.
- 3 ملاحظة: إذا كنت تستخدم نظام تشغيل آخر، فانظر مستندات نظام التشغيل لديك لمعرفة إرشادات إيقاف التشغيل.
- 3 قم بفصل الكمبيوتر وكافة الأجهزة المتصلة به من مأخذ التيار الكهربائي الخاصة بهم.
- 4 افصل جميع كبلات التليفون وكابلات الشبكة والأجهزة المتصلة عن جهاز الكمبيوتر لديك.
- 5 بعد فصل الكبلات عن جهاز الكمبيوتر، اضغط مع الاستمرار على زر التشغيل لمدة تصل إلى 5 ثوان تقريبًا لعزل لوحة النظام أرضيًا.

## إرشادات النظام

استعن بإرشادات السلامة التالية لمساعدتك على حماية الكمبيوتر من أي تلف محتمل، وللمساعدة كذلك على ضمان سلامتك الشخصية.

⚠ تحذير: قبل العمل داخل الكمبيوتر، اقرأ معلومات الأمان المرفقة بالكمبيوتر لمزيد من المعلومات حول أفضل ممارسات الأمان، انظر **Regulatory Compliance Homepage** (الصفحة الرئيسية لسياسة الالتزام بالقوانين) على الموقع التالي [dell.com/regulatory\\_compliance](http://dell.com/regulatory_compliance).

⚠ تحذير: قم بفصل جميع مصادر الطاقة قبل فتح غطاء الكمبيوتر أو اللوحات. بعد الانتهاء من العمل داخل الكمبيوتر، قم بإعادة تركيب جميع الأغذية واللوحات والمسامير اللولبية قبل التوصيل بمصدر الطاقة.

⚠ تنبيه: لتجنب إتلاف جهاز الكمبيوتر، تأكد من أن سطح العمل مستويًا ونظيفًا.

⚠ تنبيه: لتجنب إتلاف المكونات والبطاقات، تعامل معها من الحواف وتجنب لمس السنون والملامسات.

⚠ تنبيه: لا يُسمح بإزالة غطاء الكمبيوتر والوصول إلى أي من المكونات الداخلية للكمبيوتر إلا لفني خدمة معتمد فحسب. راجع إرشادات الأمان للحصول على معلومات كاملة حول احتياطات السلامة والعمل داخل الكمبيوتر والحماية من تفريغ الشحنات الإلكترونية.

⚠ تنبيه: قبل لمس أي شيء داخل الكمبيوتر، قم بتأريض نفسك بواسطة لمس سطح معدني غير مطلي، مثل السطح المعدني الموجود في الجزء الخلفي من الكمبيوتر. أثناء العمل، قم بلمس سطح معدني غير مطلي من وقت لآخر لتبديد الكهرباء الاستاتيكية، والتي قد تضر بالمكونات الداخلية للكمبيوتر.

⚠ تنبيه: عندما تقوم بفصل أحد الكبلات، اسحبها من موصل الكبل أو من لسان السحب الخاص به، وليس من الكبل نفسه. بعض الكبلات تحتوي على موصلات مزودة بالسنة قفل أو مسامير إبهامية يلزم فكها قبل فصل الكبل. عند فصل الكبلات، حافظ على محاذاتها بالتساوي لتجنب ثني أي من سنون الموصلات. عند توصيل الكبلات، تأكد من أن الموصلات والمنافذ قد تمت محاذاتها وتوجيهها بشكل صحيح.

78	إزالة إطار الشاشة
78	المتطلبات الأساسية
79	الإجراء
80	إعادة وضع إطار الشاشة
80	الإجراء
80	المتطلبات اللاحقة
81	إعداد النظام
81	نظرة عامة
81	الدخول إلى إعداد النظام
82	شاشات إعداد النظام
82	خيارات إعداد النظام
88	تسلسل التمهيد
90	مسح كلمات المرور المنسية
91	مسح إعدادات CMOS
92	تحديث نظام الإدخال والإخراج الأساسي (BIOS)

<b>61</b>	إعادة تركيب لوحة النظام
61	الإجراء
61	المتطلبات اللاحقة
61	إدخال رمز الخدمة في BIOS
<b>62</b>	إزالة لوحة الشاشة
62	المتطلبات الأساسية
63	الإجراء
<b>67</b>	إعادة تركيب لوحة الشاشة
67	الإجراء
67	المتطلبات اللاحقة
<b>69</b>	إزالة وحدة الكاميرا
69	المتطلبات الأساسية
70	الإجراء
<b>71</b>	إعادة تركيب وحدة الكاميرا
71	الإجراء
71	المتطلبات اللاحقة
<b>72</b>	إزالة وحدة الميكروفون
72	المتطلبات الأساسية
73	الإجراء
<b>74</b>	إعادة تركيب وحدة الميكروفون
74	الإجراء
74	المتطلبات اللاحقة
<b>75</b>	إزالة وحدات الهوائي
75	المتطلبات الأساسية
76	الإجراء
<b>77</b>	إعادة تركيب وحدات الهوائي
77	الإجراء
77	المتطلبات اللاحقة

<b>47</b>	.....	<b>إزالة المروحة</b>
47	.....	المتطلبات الأساسية
47	.....	الإجراء
<b>48</b>	.....	<b>إعادة وضع المروحة</b>
48	.....	الإجراء
48	.....	المتطلبات اللاحقة
<b>49</b>	.....	<b>إزالة مجموعة زر التشغيل</b>
49	.....	المتطلبات الأساسية
50	.....	الإجراء
<b>51</b>	.....	<b>إعادة تركيب مجموعة زر التشغيل</b>
51	.....	الإجراء
51	.....	المتطلبات اللاحقة
<b>52</b>	.....	<b>إزالة المشتت الحراري للمعالج</b>
52	.....	المتطلبات الأساسية
53	.....	الإجراء
<b>54</b>	.....	<b>إعادة تركيب المشتت الحراري للمعالج</b>
54	.....	الإجراء
54	.....	المتطلبات اللاحقة
<b>55</b>	.....	<b>إزالة المعالج</b>
55	.....	المتطلبات الأساسية
56	.....	الإجراء
<b>57</b>	.....	<b>إعادة تركيب المعالج</b>
57	.....	الإجراء
58	.....	المتطلبات اللاحقة
<b>59</b>	.....	<b>إزالة لوحة النظام</b>
59	.....	المتطلبات الأساسية
60	.....	الإجراء

35	إعادة وضع وحدة (وحدات) الذاكرة
35	الإجراء
36	المتطلبات اللاحقة
37	إزالة واقي لوحة النظام
37	المتطلبات الأساسية
37	الإجراء
38	إعادة تركيب واقي لوحة النظام
38	الإجراء
38	المتطلبات اللاحقة
39	إزالة بطاقة Mini-Card اللاسلكية
39	المتطلبات الأساسية
39	الإجراء
41	إعادة تركيب بطاقة Mini-Card اللاسلكية
41	الإجراء
41	المتطلبات اللاحقة
42	إزالة البطارية الخلية المصغرة
42	المتطلبات الأساسية
42	الإجراء
43	إعادة تركيب البطارية الخلية المصغرة
43	الإجراء
43	المتطلبات اللاحقة
44	إزالة مكبرات الصوت
44	المتطلبات الأساسية
45	الإجراء
46	إعادة وضع مكبرات الصوت
46	الإجراء
46	المتطلبات اللاحقة






21	إزالة محرك الأقراص الثابتة
21	المتطلبات الأساسية
22	الإجراء
24	إعادة وضع محرك (محركات) الأقراص الثابتة
24	الإجراء
24	المتطلبات اللاحقة
25	إزالة محرك الأقراص الضوئية
25	المتطلبات الأساسية
25	الإجراء
27	إعادة تركيب محرك الأقراص الضوئية
27	الإجراء
27	المتطلبات اللاحقة
28	إزالة لوحة المحوّل
28	المتطلبات الأساسية
28	الإجراء
29	إعادة تركيب لوحة المحوّل
29	الإجراء
29	المتطلبات اللاحقة
30	إزالة لوحة شاشة اللمس
30	المتطلبات الأساسية
30	الإجراء
32	استبدال لوحة شاشة اللمس
32	الإجراء
32	المتطلبات اللاحقة
33	إزالة وحدة (وحدات) الذاكرة
33	المتطلبات الأساسية
33	الإجراء

# المحتويات

9	قبل أن تبدأ
9	قم بإيقاف تشغيل جهاز الكمبيوتر والأجهزة المتصلة
9	إرشادات النظام
10	الأدوات الموصى بها
11	بعد العمل داخل الكمبيوتر
12	نظرة فنية عامة
12	المنظر الداخلي لجهاز الكمبيوتر
13	مكونات لوحة النظام
15	إزالة غطاء الحامل
15	الإجراء
16	إعادة تركيب غطاء الحامل
16	الإجراء
17	إزالة الحامل
17	المتطلبات الأساسية
17	الإجراء
18	إعادة تركيب الحامل
18	الإجراء
18	المتطلبات اللاحقة
19	إزالة الغطاء الخلفي
19	المتطلبات الأساسية
19	الإجراء
20	إعادة تركيب الغطاء الخلفي
20	الإجراء
20	المتطلبات اللاحقة

## الملاحظات، والتنبيهات، والتحذيرات

-  ملاحظة: تشير كلمة "ملاحظة" إلى معلومات هامة تساعدك على تحقيق أقصى استفادة من جهاز الكمبيوتر لديك.
-  تنبيه: تشير كلمة تنبيه إلى احتمال حدوث تلف بالأجهزة أو فقدان البيانات في حالة عدم اتباع الإرشادات.
-  تحذير: تشير كلمة "تحذير" إلى احتمال حدوث ضرر بالملتمكات أو التعرض لإصابة جسدية أو الوفاة.

© Dell Inc. 2013

العلامات التجارية المستخدمة في هذا النص: Dell™، وشعار DELL و Inspiron™ هي علامات تجارية خاصة بشركة Dell Inc.، Microsoft®، وهي علامة تجارية مسجلة خاصة بشركة Microsoft Corporation في الولايات المتحدة و/أو البلدان الأخرى، Windows®، Bluetooth® هي علامة تجارية مسجلة مملوكة لـ Bluetooth SIG, Inc. ويتم استخدامها بواسطة Dell بمقتضى ترخيص، Intel® و Intel SpeedStep® هي علامات تجارية مسجلة خاصة بشركة Intel Corporation في الولايات المتحدة. ودول أخرى.

# Inspiron One 2020

## دليل المالك

موديل الكمبيوتر: Inspiron One 2020  
الموديل التنظيمي: W06B  
النوع التنظيمي: W06B001

